

ENTREPRISE

Les 100 ans de Beugin-Garay  
#12

ENVIRONNEMENT

Des animations nature  
dans les écoles #14

ÉVÉNEMENT

Rétrospective Kijno 2024  
#16

# 100 % AGGLO

Le magazine de la Communauté d'agglomération de  
Béthune-Bruay, Artois Lys Romane • **Février 2024**

**EN +**

Inclus dans  
votre magazine :  
**le bilan  
mi-mandat  
2020>2023**

DOSSIER

## Lutte contre les inondations : l'Agglo mobilisée

#30

**L'AGGLO**  
100% DURABLE !



Communauté d'Agglomération  
**Béthune-Bruay**  
Artois Lys Romane

[bethunebruay.fr](http://bethunebruay.fr)



# LE # MAG'

SOMMAIRE

VIE ÉCONOMIQUE



#12

TRANSITION ENVIRONNEMENTALE



#14

BIEN-VIVRE ENSEMBLE



#16

## 4-9 \_\_\_\_\_ Dossier

La gestion des milieux aquatiques et la prévention des inondations (GEMAPI)

## 10 \_\_\_\_\_ Retour en images

Les temps forts de ces dernières semaines

## 11-17 \_\_\_\_\_ L'Agglo en mouvement

## # Vie économique

L'industrie recrute !

Un démonstrateur de nos savoir-faire industriels aux Rencontres Entreprises et Territoires

## # Transition environnementale

Zoom sur le compostage

Des animations nature dans les écoles

## # Bien-vivre ensemble

Rétrospective Kijno 2024

Le Tour des 100 communes revient !

## 18 \_\_\_\_\_ Rencontre avec

Les guides composteurs de l'Agglo

## 19 \_\_\_\_\_ Fiers de notre agglo

Fiers de... notre piste de ski à Loisinord

## 20 \_\_\_\_\_ Questions-réponses

Trois questions que vous vous posez peut-être

## 21 \_\_\_\_\_ L'Agglo en pratique

Les ouvrages de lutte contre les inondations

## 22 \_\_\_\_\_ Agenda

Retrouvez les temps forts de notre territoire en un coup d'œil

## 23 \_\_\_\_\_ Tribunes

# ÉDITO

100% AGGLO  
100 COMMUNES



**E**n 2021, face à l'urgence climatique, notre Communauté d'agglomération a souhaité accélérer son action en faveur de la Gestion des Milieux Aquatiques et la Prévention des Inondations (GEMAPI), dans le but de protéger les habitants de notre territoire. Nous avons ainsi doublé notre programme d'investissement à hauteur de 8 M€ chaque année et intensifié nos interventions sur le terrain.



Les événements climatiques récents, avec les terribles inondations qui ont touché le Pas-de-Calais ces derniers mois et semaines, nous ont montré que nous avons eu raison d'anticiper ces phénomènes météorologiques, dans le cadre de notre projet de territoire, pour une Agglo 100 % durable. Plusieurs communes de notre territoire ont été malheureusement sinistrées, surtout dans le secteur nord, et je tiens à exprimer toute notre solidarité à l'égard des habitants dont les biens ont été inondés. Nous sommes mobilisés aux côtés de l'État pour les aider et les accompagner dans ces situations bien difficiles. Dans d'autres secteurs du territoire, fort heureusement, la montée des eaux a pu être maîtrisée grâce aux chantiers que nous avons déjà réalisés. Il faut donc poursuivre nos efforts et nous nous y employons.

Nos travaux sont en phase opérationnelle et nous portons actuellement une vingtaine d'opérations d'aménagement, à l'exemple de nos zones d'expansion de crues, que nous allons encore étendre sur le territoire, pour augmenter la capacité de retenue d'eau. Pour la réalisation de ces ouvrages, nous nous heurtons parfois à la difficulté de pouvoir acheter des terrains devant la réticence de propriétaires qui ont du mal à se séparer de leurs biens.

Pour lutter contre les inondations, l'entretien des cours d'eau est également essentiel. C'est pourquoi, dès que les réglementations nous le permettent, nous veillons au maintien en état des berges, au retrait des embâcles qui ralentissent l'eau, aux opérations de fauchage et de nettoyage. Nous sommes d'ailleurs à pied d'œuvre dans le cadre des travaux d'urgence, en particulier de la Vieille-Lys, autorisés par l'État, qui nous a donné plus de souplesse dans nos interventions.

Qu'il s'agisse de nos services techniques ou de nos pompiers communautaires, nos agents sont en permanence sur le terrain et se mobilisent de manière exceptionnelle, en cas d'urgence, afin d'aider au mieux les habitants. À ce titre, nous avons aujourd'hui six unités territoriales de sapeurs-pompiers et nous avons interrogé le Préfet pour l'ouverture d'une nouvelle unité à Isbergues. De même, afin de se préparer à gérer au mieux de telles situations de crise, un Plan Intercommunal de Sauvegarde est en cours d'élaboration, en lien avec les communes.

Ensemble, et dans un esprit de solidarité, nous agissons avec détermination pour réduire la vulnérabilité de notre territoire. Même s'il existe toujours un risque, il est de notre responsabilité de tout mettre en œuvre pour réaliser des aménagements naturels et durables. Il y va de notre protection et de l'avenir de nos enfants. #

**Olivier Gacquerre, Président de la Communauté d'agglomération de Béthune-Bruay, Artois Lys Romane**

🌐 [www.bethunebruay.fr](http://www.bethunebruay.fr)  
📍 Agglo Béthune-Bruay  
📧 [agglobethunebruay](mailto:agglobethunebruay)  
📍 Agglo Béthune-Bruay

Communauté d'Agglomération de Béthune-Bruay, Artois Lys Romane 100% Agglo - Le magazine d'information de votre Communauté d'agglomération • Hôtel communautaire, 100, avenue de Londres, CS 40 548 - 62411 Béthune Cedex • Tél. 03 21 61 50 00 • Courriel : [contact@bethunebruay.fr](mailto:contact@bethunebruay.fr) • Directeur de la publication : Olivier Gacquerre • Directrice de la rédaction : Marion Blanquart. Rédaction : Service communication • Photos : Service communication sauf mentions contraires • Mise en page : Pagina Communication • Impression : SIB Imprimerie, 47 Bd de la Liane, 62360 Saint-Léonard (imprimé sur papier recyclé) • Distribution : Milee.Tirage : 123 000 exemplaires • ISSN : 2553-4203. NE PAS JETER SUR LA VOIE PUBLIQUE.

Allouagne  
Ames  
Amettes  
Annequin  
Annezin  
Auchel  
Auchy-au-Bois  
Auchy-les-Mines  
Bajus  
Barlin  
Béthune  
Beugin  
Beuvry  
Billy-Berclau  
Blessy  
Bourecq  
Bruay-La-Buissière  
Burbure  
Busnes  
Calonne-Ricouart  
Calonne-sur-la-Lys  
Camblain-Châtelain  
Cambrin  
Cauchy-à-la-Tour  
Caucourt  
Chocques  
Cuinchy  
Diéval  
Divion  
Douvrin  
Drouvin-le-Marais  
Ecquedecques  
Essars  
Estrée-Blanche  
Estrée-Cauchy  
Ferfay  
Festubert  
Fouquereuil  
Fouquières-lès-Béthune  
Fresnicourt-le-Dolmen  
Gauchin-le-Gal  
Givenchy-les-La Bassée  
Gonnehem  
Gosnay  
Guarbecque  
Haillicourt  
Haisnes-lès-La Bassée  
Ham-en-Artois  
Hermin  
Hersin-Coupiigny  
Hesdigneul-lès-Béthune  
Hinges  
Houchin  
Houdain  
Isbergues  
La Comté  
La Couture  
Labeuvrière  
Labourse  
Lambres  
Lapugnoy  
Lespesses  
Lières  
Liétres  
Ligny-lès-Aire  
Lillers  
Linghem  
Locon  
Lorgies  
Lozinghem  
Maisnil-lès-Ruitz  
Marles-les-Mines  
Mazinghem  
Mont-Bernenchon  
Neuve-Chapelle  
Nœux-les-Mines  
Norrent-Fontes  
Noyelles-lès-Vermelles  
Oblinghem  
Ourton  
Quernes  
Rebreuve-Ranchicourt  
Rely  
Richebourg  
Robecq  
Rombly  
Ruitz  
Sailly-Labourse  
Saint-Floris  
Saint-Hilaire-Cottes  
Saint-Venant  
Vaudricourt  
Vendin-lès-Béthune  
Vermelles  
Verquigneul  
Verquin  
Vieille-Chapelle  
Violaines  
Westrehem  
Witternesse



La Zone d'Expansion de Crues (ZEC) de Gosnay, début janvier 2024.

100% Agglo • Février 2024



# \*À LA UNE

DOSSIER

## Lutter contre les inondations et protéger notre population



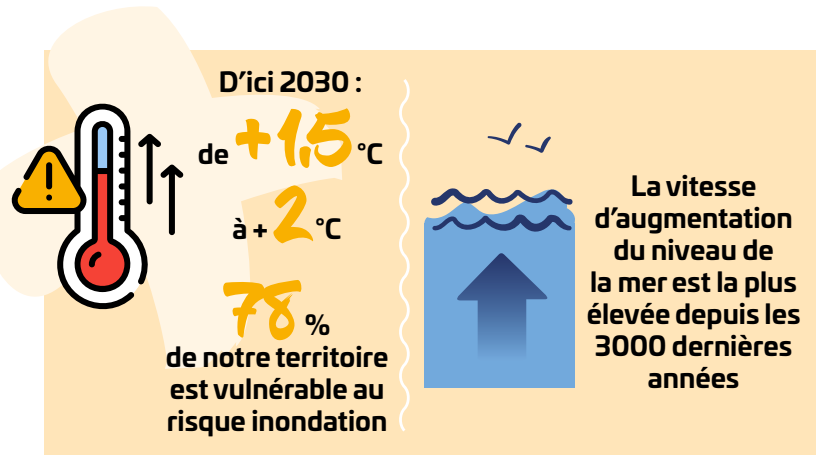
Ces derniers mois et ces dernières semaines, des inondations importantes ont touché le Pas-de-Calais : l'équivalent de six mois de pluie en trois semaines en novembre 2023 et d'un mois de pluie en moins d'une semaine en janvier 2024 ! Face à ces épisodes de plus en plus fréquents, notre intercommunalité agit au quotidien et accélère son action de lutte contre les inondations. #

## Face à l'urgence climatique, l'Agglo renforce ses interventions sur le terrain

Le changement climatique est une réalité : l'année 2023 est la plus chaude jamais mesurée. L'augmentation de la température de l'air et de l'eau entraîne une élévation du niveau des mers et renforce l'intensité des tempêtes, des vents, des sécheresses qui durent plus longtemps, ainsi que des précipitations et des inondations. La fréquence des épisodes de pluies extrêmes augmente également à mesure que la planète se réchauffe.

L'urbanisation croissante et l'imperméabilisation des sols ont aussi joué un rôle dans l'augmentation de ces risques.

La lutte contre les inondations est donc la priorité des priorités pour l'Agglo. #



## L'Agglo solidaire des communes sinistrées

En novembre 2023 et janvier 2024, plusieurs communes de notre territoire ont malheureusement été touchées par les inondations : Estrée-Blanche, Witternesse, Quernes, Lambres, Isbergues, Ames, Lillers, Saint-Venant, Saint-Floris, Robecq, Calonne-sur-la-Lys, Gonnehem, La Couture, Lapugnoy et Calonne-Ricouart.

L'Agglo est aux côtés de l'État pour aider les habitants sinistrés de son territoire et les accompagner, notamment pour mener les travaux d'urgence autorisés par la Préfecture suite aux annonces du Premier Ministre : le nettoyage de la Vieille-Lys à Saint-Venant

et Saint-Floris, le désenvasement de la Blanche à Fouquereuil, le reprofilage des fossés dans le Bas Pays, l'aménagement de haies, fascines et fossés sur les versants amonts du territoire. "Nous sommes collectivement mobilisés. Des actions de curage et de nettoyage des cours d'eau sont notamment prévues dans 32 communes de notre territoire. Nos communes peuvent compter sur la détermination de l'Agglo pour avancer rapidement dans cette lutte contre les inondations", précise Olivier Gacquerre, Président de l'Agglo. #



Surveiller et nettoyer les cours d'eau : l'une des missions de l'Agglo.

## En situation d'urgence, une mobilisation totale des services communautaires

Dès les alertes météo et l'annonce de risques de crues, l'Agglo se mobilise aux côtés des communes, de l'État et des acteurs concernés (SYMSAGEL, SDIS...). Les agents communautaires des services hydraulique, assainissement et eau potable, ainsi que les pompiers communautaires, sont en première ligne pour parer au plus urgent, auprès de nos communes et habitants impactés.



Les agents du service hydraulique de l'Agglo sont mobilisés pour le nettoyage des cours d'eau.

### En cas de risques d'inondation, que se passe-t-il ?

L'Agglo déclenche une cellule de crise le plus en amont possible. Des points de situation sont organisés deux fois par jour, pour faire face à ces situations exceptionnelles, comme ce fut le cas en novembre 2023 et janvier 2024.

Les élus et agents de l'Agglo du service hydraulique, de l'assainissement, de l'eau potable ainsi que les pompiers communautaires se réunissent pour agir en concertation avec les élus et agents communaux.

### Les actions sur le terrain

L'objectif : trouver des solutions techniques pour venir en aide aux habitants impactés. Les équipes sont à pied d'œuvre sur tous les fronts, de jour comme de nuit pour :

- Surveiller et nettoyer les cours d'eau
- Renforcer ou réparer les digues
- Installer des motopompes.

Lorsque les réseaux d'assainissement et d'eau potable dysfonctionnent, les inter-

ventions sur les ouvrages et le nettoyage sont mis en œuvre au plus vite. En parallèle :

- des WC chimiques sont acheminés
- des distributions d'eau en bouteilles organisées là où cela est nécessaire.

Pendant toute la durée de l'événement, jusqu'à un rétablissement complet de la situation, la cellule de crise reste active à l'Agglomération : les services communautaires sont ainsi mobilisables jour et nuit pour assurer la continuité des services publics.

### Un Plan Intercommunal de Sauvegarde (PICS) en cours d'élaboration

L'Agglo élabore actuellement son Plan Intercommunal de Sauvegarde, qui contribuera, à l'échelle intercommunale, à la prévention des risques et à la gestion de crise. L'objectif de ce plan est d'adopter les bonnes démarches et procédures, les bonnes pratiques et les bons gestes pour protéger au mieux les personnes et les biens. Il viendra en appui du Plan Communal de Sauvegarde des communes. #

# L'Agglo accélère ses actions en faveur de la Gestion des Milieux Aquatiques et Prévention des Inondations



L'Agglo restaure et entretient 610 km de cours d'eau.

La Gestion des Milieux Aquatiques et Prévention des Inondations (GEMAPI) est une compétence obligatoire transférée par l'État. L'Agglo l'exerce sur son territoire depuis le 1<sup>er</sup> janvier 2018. Pour adapter le territoire au dérèglement climatique, elle a décidé, en septembre 2021 d'accélérer ses actions. Trois axes d'intervention ont été identifiés : l'entretien et la restauration des cours d'eau et des zones humides (GEMA), le renforcement des aménagements comme les zones d'expansion de crues, destinées à retenir l'eau, la lutte contre les ruissellements, l'érosion et les coulées de boues (PI). L'Agglo a la volonté d'aller vite mais elle peut rencontrer des difficultés concernant les emprises foncières et les demandes d'autorisations administratives.

## La gestion des milieux aquatiques (GEMA)

### Entretien et aménagement de 610 km de cours d'eau (contre 440 avant 2021)

L'Agglo restaure et entretient l'ensemble des cours d'eau de son territoire, ainsi que les berges et la végétation associées. Pour ce faire, elle dispose de Plans Pluriannuels de Restauration et d'Entretien (PPRE), qui correspondent à des plans d'actions et fixent des objectifs de travaux sur chaque cours d'eau pour une période de cinq à dix ans. Les travaux de restauration du lit et des berges privilégient les techniques naturelles (par exemple fascinage, plantations de plantes semi-aquatiques dites hélophytes et d'espèces adaptées).

### Restauration des zones humides

L'Agglo vient de valider un plan de restauration sur 37 hectares de zones humides, sur 14 sites, et définit son plan d'actions pour les restaurer, en accord avec les communes concernées. Les zones humides sont des milieux naturels riches en biodiversité (espèces et habitats) utiles à la prévention des inondations. En ce sens, une convention a été signée entre l'Agglo et le Conservatoire d'Espaces Naturels des Hauts-de-France pour favoriser la biodiversité locale sur les terrils, boisements, marais... Les zones humides, notamment, sont des réservoirs de biodiversité mais aussi de stockage des eaux.



## La prévention des inondations (PI)

### Le Programme d'actions de prévention des inondations (PAPI)

Dans le cadre du Programme d'action et de prévention des inondations (PAPI), l'Agglo porte 20 opérations sur son territoire dont l'aménagement de 17 **Zones d'Expansion de Crues (ZEC) ou retenues collinaires**, qui ralentissent et stockent l'eau. À terme, ces nouveaux ouvrages permettront de retenir jusqu'à 800 000 m<sup>3</sup> d'eau. Co-financés par l'Agglo, l'État et l'Agence de l'eau, ils coûtent 18,3 M€. À titre d'exemple, les ZEC de Verquin, Gosnay et Norrent-Fontes sont achevées. Celle de Gosnay, d'une capacité de 230 000 m<sup>3</sup> (soit l'équivalent de plus de 90 piscines olympiques) a notamment rempli son rôle lors des fortes pluies de novembre 2023 et janvier 2024. Cette dernière fait partie d'un projet de quatre ouvrages (Gosnay 1, Gosnay 2, La Comté, Ourton), d'une capacité totale de 400 000 m<sup>3</sup> sur le bassin versant de La Lawe.

D'autres projets sont également prévus : les ZEC du Marais à Noyelles-les-Vermelles, de Gauchin-le-Gal, du Ravin du fond d'Ames, d'Estrée-Blanche, de la Méroise à Lespesses, de Gonnehem, de Rebreuve-Ranchicourt, de la Coqueline à Amettes... Au nord, trois autres créations d'ouvrages sont à l'étude sur le bassin versant de la Laquette, en complément de la ZEC d'Estrée-Blanche : à Quernes, Witternesse et Aire-sur-la-Lys (côté agglomération du Pays de Saint-Omer). Par ailleurs, dans le cadre de la Gestion des Eaux Pluviales Urbaines (GEPU), d'autres ouvrages ont été construits, comme les bassins de rétention Wéry à Bruay-la-Buissière ou encore le bassin d'orage à Béthune, qui ont pour objectif de stocker les eaux pluviales. #



La ZEC d'Ourton fait partie d'un projet de trois ouvrages d'une capacité totale de 400 000 m<sup>3</sup>.



**Raymond Gaquère,**  
Vice-Président en charge de l'assainissement, l'hydraulique, la gestion des eaux pluviales urbaines et la lutte contre les inondations.

*"Les ouvrages prévus dans le PAPI 3 (Programme d'Actions de Prévention des Inondations) seront terminés en 2025. Les travaux des Zones d'Expansion de Crues (ZEC) de Gosnay, d'Ourton et de La Comté s'achèvent. Depuis l'instauration de la contribution GEMAPI, de nombreux ouvrages ont pu sortir de terre et nous protéger des pluies diluviennes qui ont touché notre département ces derniers mois. Nos efforts conjugués ont porté leurs fruits mais ils se poursuivront pour faire face au changement climatique qui nous impacte de plus en plus." #*



Une retenue collinaire est aménagée rue de Rely à Norrent-Fontes.





Des travaux sont entrepris sur les digues, comme ici le confortement de la digue de la Biette à Bruay-la-Buissière.

### Les systèmes d'endiguement

Un système d'endiguement se compose d'une ou plusieurs digues conçues pour défendre une zone protégée contre les inondations. L'Agglo est actuellement en phase de recensement de l'ensemble de ses digues. Objectifs : connaître l'état du patrimoine, redéfinir le niveau de protection et l'étendue de la zone protégée pour, par la suite, fixer un programme de rénovation des digues. 4 000 propriétaires privés sont concernés par des digues au fond de leur jardin, sur notre territoire.

### La lutte contre le ruissellement

La lutte contre le ruissellement, l'érosion des sols et les coulées de boues est une compétence reprise par l'Agglo depuis 2021. Pour éviter les inondations provoquées par ces ruissellements, comme la coulée de boue observée à Labourse en juin 2023, l'Agglo restaure les réseaux de fossés et met en œuvre des programmes d'aménagement d'hydraulique douce. Des travaux démarreront prochainement sur la Lawe amont, la Laquette et à Lillers Ecquedecques.



Avant



Après

Reprofilage du fossé Le Rimbert à Auchel.

## Une contribution GEMAPI

Pour lutter contre les inondations et faire face à ces nouvelles dépenses, la loi a ouvert la possibilité aux intercommunalités d'instaurer une contribution GEMAPI, destinée à :

- PROTÉGER les biens et les personnes
- PRÉVENIR les inondations
- PRÉSERVER la qualité de l'eau.

Il s'agit d'un effort de solidarité puisque cette contribution est spécialement dédiée à la gestion des milieux aquatiques et à la prévention des inondations. Cela permet à l'Agglo de mener chaque année un programme de travaux de 8 M€. #

## L'obligation d'entretien des cours d'eau

Selon le Code de l'environnement, chaque propriétaire riverain d'un cours d'eau non domanial est tenu à son "entretien régulier". Cet entretien doit laisser libre l'écoulement des eaux tout en favorisant le bon développement de la faune et de la flore dans et aux abords du cours d'eau. Il convient, à ce titre, de retirer les débris et autres amoncellements végétaux, flottants ou non, de couper et d'élaguer la végétation des rives.

**Merci pour votre compréhension et votre civisme. #**

### EN CHIFFRES

**18,3 m€**  
pour  
**17**  
ouvrages  
de lutte contre  
les inondations



**800 000 m<sup>3</sup>**  
d'eau qui peut être  
stockée



**610 km**  
de cours d'eau  
à entretenir

**100 m€**  
de travaux  
2023 > 2032



**Gérard Ogiez,**  
conseiller délégué  
en charge de  
l'aménagement  
et l'entretien des  
cours d'eau

"L'Agglo a élargi ses compétences en matière de gestion des milieux aquatiques et de prévention des inondations (GEMAPI) en 2021. Cette extension consiste, entre autres, à étendre le nombre de cours d'eau entretenus : nous sommes passés de 440 à 610 km de cours d'eau. Leur entretien est un travail permanent pour que l'eau s'écoule le mieux possible. En complément, des études sur les fossés sont en cours : une première tranche de travaux a été réalisée en 2022 et 2023 sur un périmètre de 12 communes du nord-est du territoire. Car la prévention des inondations et la préservation de la ressource en eau sur notre territoire nous concernent tous." #

## 2



**1#** L'Agglo, lauréate du Prix "Ma ville, mon artisan" 2023 ! Le 22 novembre 2023, la Communauté d'agglomération a été distinguée par le Prix Spécial Médicis 2023, décerné par le réseau national des Chambres des Métiers et de l'Artisanat (CMA) en partenariat avec la Mutuelle Médicis. L'Agglo a été mise à l'honneur pour avoir accompagné le développement de l'artisanat, de la création jusqu'à la transmission ou reprise, en particulier dans les communes de moins de 3000 habitants de son territoire.



**2#** Intimidant ! Tous ces regards de parents, pourtant remplis d'admiration pour les progrès réalisés par leur chères petites têtes blondes. Les portes ouvertes du conservatoire intercommunal, Cité de la musique et de la danse, ont eu lieu courant décembre dernier. De la section baby aux plus grands, tous ont pu montrer leurs talents. Bravo !

10

**3#** Lors de la Sainte-Barbe, les sapeurs-pompiers communaux ont été mis à l'honneur à Fouquereuil. Les 117 sapeurs-pompiers volontaires des six unités territoriales (Divion, Lapugnoy, Cuinchy, Hersin-Coupigny, Saily-Labourse et Noyelles-les-Vermelles) interviennent dans les communes de l'Agglo pour les missions considérées comme non urgentes mais qui n'en sont pas moins très utiles : feux de végétaux ou de cheminées, fuite d'eau, destruction de nids de guêpes, chute d'arbre, etc. 5 352 interventions ont été recensées en 2023, dont 3 242 pour des nids de guêpes ou de frelons. L'Agglo a investi 767 164 € pour des travaux dans les Unités Territoriales d'Intervention l'an dernier et fait partie des très rares intercommunalités à compter, dans ses effectifs, des pompiers communaux dont les interventions sont gratuites.



## 4

**4#** La seconde promotion de l'Académie de l'Entrepreneuriat, 100 % féminine cette fois, s'est achevée après 12 semaines d'accompagnement renforcé, totalisant 125 heures et impliquant 16 intervenants. Huit porteuses de projet sur les 13 accueillies s'engagent dans la création de leur entreprise accompagnées par l'Agglo. Une nouvelle preuve du potentiel des initiatives entrepreneuriales locales.



## 3

## CARRIÈRES

# “L’industrie recrute !” L’Agglo met en lumière l’emploi industriel



Conducteur de ligne, technicien de maintenance et chaudronnier soudeur, la campagne est axée sur trois métiers stratégiques et en tension sur le territoire



L'agglomération, labellisée “Territoire d’industrie”\*, s’engage résolument dans le développement de l’emploi industriel. Cette orientation, inscrite dans son projet de territoire, se traduit, notamment, par des actions partenariales en faveur de l’attractivité des métiers, de la formation et du recrutement dans les filières porteuses. Récemment, avec le soutien financier du Fonds de revitalisation de Bridgestone, l’Agglo a lancé une campagne en faveur d’un secteur en tension sur le territoire : l’industrie. Décryptage.

Si l’agglomération se distingue par un tissu économique parmi les plus industrialisés de la région, le secteur cherche à renforcer son attractivité et à valoriser ses perspectives d’emploi et de formation. Aussi, pour répondre aux besoins de recrutement de la filière, le 7 décembre dernier, l’Agglomération levait le voile sur une campagne d’influence. L’objectif : valoriser les métiers industriels et attirer les hommes et les femmes vers cette filière en tension.

## Briser les préjugés et stimuler l’emploi industriel

La perception des métiers de l’industrie, souvent entachée de stéréotypes tenaces, ne facilite pas le recrutement. C’est dans cette optique que l’Agglo et ses partenaires emploi-formation et professionnels de l’industrie ont lancé une campagne de séduction pour attirer l’attention des candidats potentiels et mettre en lumière les avantages des carrières dans l’industrie accessibles sur le territoire. Cet ambitieux projet, bénéficiant du fonds de revitalisation de Bridgestone, vise à déconstruire les préjugés et à transformer l’image de l’industrie en un secteur attractif.

## Large opération séduction

La campagne “L’industrie recrute sur Béthune-Bruay !” met en avant des métiers porteurs d’emploi sur le territoire. Elle doit sa force à la précieuse contribution des entreprises locales, notamment Thyssenkrupp et AvosDim, qui, par leur accueil chaleureux et leur volonté de partager leur savoir-faire, ont participé à la réalisation des images de la campagne. Sa diffusion au format papier et numérique permettra de toucher un large public incluant les jeunes, les demandeurs d’emploi, les femmes, les seniors et les entreprises et de favoriser le partage du contenu diffusé sur les réseaux sociaux (plus de 250 000 vues et 3 200 clics après deux semaines de diffusion seulement !). #

## Plus d’infos :

Explorez les opportunités sur [www.bethunebruay.fr/lindustrierecrute](http://www.bethunebruay.fr/lindustrierecrute)  
Accédez à l’ensemble des offres d’accompagnement, de formation et d’emplois disponibles sur le territoire de Béthune-Bruay.

## \*Zoom

Labellisée depuis 2018, l’Agglo s’est associée cette fois à la Communauté de Communes Flandres-Lys, avec qui elle partage des dynamiques économiques telles que l’échelle du bassin d’emploi et le déploiement de la convention de revitalisation Bridgestone. La validation début novembre 2023 officialise le Territoire d’Industrie de Béthune-Bruay et Flandre Lys pour la période 2023/2027. #



PAROLE D'ÉLU



**Sophie Duby,**  
conseillère déléguée  
en charge de la  
transition numérique,  
l’emploi et l’innovation

“L’industrie recrute sur Béthune-Bruay, Artois Lys Romane !”  
Sous ce slogan accrocheur, cette initiative dynamisera l’emploi et les opportunités de carrière offertes par la filière industrielle du territoire. En favorisant le développement des entreprises locales et en attirant vers elles des talents qualifiés, l’Agglo espère créer un cercle vertueux qui profitera à tous. #





Rendez-vous le 20 mars aux rencontres Entreprises et territoires.

## Une vitrine de l'innovation et de la collaboration industrielle lors du salon Entreprises & Territoires

Notre territoire est un foyer de développement industriel, porté par une histoire riche et des entrepreneurs déterminés à persévérer dans l'innovation. L'écosystème économique, composé de grandes entreprises et de start-ups innovantes, forme un véritable "innovarium". L'Agglo œuvre toute l'année à mettre en lumière cette richesse et présentera un démonstrateur de ses savoir-faire industriels le 20 mars 2024 à l'Arena Béthune-Bruay, à l'occasion des Rencontres Entreprises et Territoires.

12

L'Agglo, forte de son histoire industrielle, de ses 165 sites industriels et de ses infrastructures de recherche, se positionne comme un acteur clé de la réindustrialisation en France. Cette dynamique est déjà récompensée avec des implantations comme ACC, Blackstar, Ennea, Mecaware et Green Dot ou encore à l'image des 12 entreprises locales récompensées l'an passé du prix régional de l'innovation.

### Une fenêtre sur l'excellence industrielle locale

Avec la participation d'une vingtaine d'exposants, le démonstrateur des savoir-faire industriels

offrira aux visiteurs une immersion dans l'industrie locale pour explorer les technologies de pointe, les processus innovants et les collaborations stratégiques disponibles sur le territoire.

### Rencontres et collaborations

Le démonstrateur est un espace de convergence où les industriels peuvent s'inspirer des projets collectifs en cours de déploiement et projeter des coopérations stratégiques. Entrepreneurs, donneurs d'ordres, start-ups innovantes cherchant à industrialiser leurs projets : tous sont invités à échanger, partager et établir des partenariats prometteurs. #

**Rencontres Entreprises & Territoires - Approchez vos futurs partenaires industriels sur le démonstrateur industriel le 20 mars de 10h à 16h, à l'Arena Béthune-Bruay - Direction du développement des entreprises (T) 03 21 61 49 00**

### BAROMÈTRE ÉCONOMIQUE

3

appels à projets économiques lancés en 2023

10

projets soutenus

*Le Cluster Territoire intelligent pour encourager et tester les innovations technologiques*

5 lauréats  
50 000 €

investis par l'Agglo

*"Faites bouger votre centre-ville/bourg" pour vitaliser les communes et relancer les opérations commerciales commerçantes de proximité.*

5 lauréats  
20 160 € investis  
par l'Agglo



## Success story : Beugin-Garay à La Comté

Beugin Garay, spécialiste renommé des revêtements industriels, a célébré son centenaire à La Comté. Depuis plus de 50 ans, l'entreprise s'est imposée comme leader sur le marché local, national et international en développant des solutions sur mesure de protection contre la corrosion, l'abrasion et l'attaque chimique industrielle. Forte de 85 employés, elle capitalise sur ses savoir-faire et investit dans la diversification, explorant des

secteurs d'avenir tels que l'hydrogène, la biomasse, la capture du carbone et l'éolien offshore.

Une entreprise qui fait honneur aux valeurs de la ruralité et qui joue un rôle significatif dans la renommée de notre territoire. L'Agglo a célébré avec plaisir l'anniversaire de cette entreprise emblématique, exprimant ainsi son engagement constant envers l'innovation et l'excellence industrielle ! # [beuginaray.com](https://beuginaray.com)



Installation de composteurs grande capacité au parc d'Olhain, ils serviront à valoriser les biodéchets du restaurant en compost.

COMPOSTAGE

**Zoom sur...  
l'expérience  
de Norrent-Fontes**

En septembre dernier, la commune de Norrent-Fontes a pris une initiative exemplaire en organisant sa première distribution de composteurs. En collaboration avec l'Agglomération, 61 composteurs ont été réservés et distribués aux habitants.

Les services techniques de la commune, accompagnés par des agents de l'Agglomération, ont également suivi la formation "guide composteur".

Norrent-Fontes a franchi un pas supplémentaire en installant deux sites de compostage, l'un pour le restaurant scolaire et l'autre pour le cimetière communal. Cette action concrète démontre que chaque geste compte et l'Agglo se réjouit de soutenir ces initiatives locales.

**À Billy-Berclau et Beuvry aussi**

Par ailleurs, les communes de Billy-Berclau et Beuvry proposent aussi des distributions de composteurs, soulignant l'importance croissante accordée à la gestion des déchets organiques au niveau local et renforçant l'engagement collectif en faveur du développement durable. #

# Pour un territoire éco-responsable : les actions de l'Agglo en faveur du compostage

Le compostage s'impose comme une solution phare pour réduire nos déchets et favoriser une démarche éco-responsable. Découvrez les multiples initiatives de l'Agglo visant à promouvoir cette pratique vertueuse.

**Des composteurs à tarifs préférentiels : simplifiez-vous la vie et valorisez vos déchets !**

L'Agglo s'est fixé comme objectif de réduire de 15 % ses déchets. Pour y parvenir, elle mène des opérations comme la mise à disposition de composteurs à tarifs avantageux. Commandez le vôtre et contribuez à réduire le volume de vos ordures ménagères. Deux modèles sont disponibles, l'un d'une capacité de 345 litres au prix de 17 €; l'autre d'une capacité de 800 litres au prix de 30 €. Consultez [demarches.bethunebruay.fr](http://demarches.bethunebruay.fr) pour réserver le vôtre !

**Devenez guide composteur bénévole : partagez votre passion pour la nature !**

Si le jardinage vous passionne et que vous souhaitez sensibiliser votre entourage au compostage, devenez guide composteur bénévole ! L'Agglo offre une formation gratuite sur trois jours dispensée par un professionnel. Enrichissez vos connaissances et participez activement à des événements locaux, animations scolaires et démonstrations. Contactez le service économie circulaire et prévention des déchets pour connaître les prochaines dates de formation : par mail [prevention.dechets@bethunebruay.fr](mailto:prevention.dechets@bethunebruay.fr) ou appelez le 03 21 61 50 00.

**Installation de composteurs collectifs : une démarche innovante pour les acteurs économiques**

L'Agglo a lancé un projet ambitieux qui permet de traiter les biodéchets comme des ressources. Les structures sélectionnées (via un appel à manifestation d'intérêt) bénéficient d'un accompagnement pour mettre en place des composteurs collectifs et trier les biodéchets à la source. #



Christian habite à Richebourg et a acheté un composteur à l'Agglo en 2023 :



*"Composter chez soi transforme notre vision des déchets. C'est une réduction significative des déchets dans la poubelle noire et la création d'engrais naturel pour le jardin"*

**Le tri à la source des biodéchets**

Les biodéchets sont les déchets alimentaires (comme les restes de repas ou les épluchures par exemple) et les déchets verts. À partir de janvier 2024, dans le cadre de la loi anti-gaspillage, des solutions de tri à la source de ces biodéchets doivent être proposées dans les territoires à destination des habitants. L'Agglo propose déjà des solutions pour les déchets verts, et des premières démarches sont menées pour les biodéchets avec des composteurs collectifs (voir ci-dessus). Pour étendre cette démarche à l'ensemble des habitants, une étude va être lancée en 2024 pour envisager une solution à l'échelle de nos 100 communes. #



## S'émerveiller en classe avec des animations nature

Il est essentiel de sensibiliser les plus jeunes à la transition écologique. Dans ce cadre, l'Agglo propose chaque année des animations scolaires pour éveiller la curiosité des élèves des écoles élémentaires. Ces animations offrent une véritable porte d'entrée vers la compréhension de la nature et la sensibilisation à l'environnement.

### Des initiatives pédagogiques immersives

Ce soir, animées par Katia et Odile, vont au-delà de la transmission de connaissances, visant à développer une attitude responsable et solidaire chez les enfants. Les séances, adaptées à chaque niveau scolaire, offrent une exploration sensorielle, scientifique et ludique, permettant aux enfants de se reconnecter avec leur environnement. 101 écoles ont sollicité plus de 200 animations pour cette année scolaire.

### Comme un oiseau en hiver : retour sur une animation à l'école Les Graminées de Lozinghem

Jeudi 14 décembre, dans cette classe de 18 enfants âgés de 7 et 8 ans, l'animation a été l'occasion idéale pour débiter l'apprentissage en duo de l'observation des oiseaux. Avec calme et patience, les enfants ont exploré la vie des oiseaux hivernaux et découvert leurs différentes caractéristiques. Ils ont également été invités à les reconnaître en fonction de leurs plumes, couleurs, tailles et autres traits particuliers. Cette approche pratique a renforcé leur compréhension des spécificités de chaque espèce. Enfin,

un atelier concret a clôturé la séance : les enfants ont créé des pains de graisse pour les oiseaux, consolidant ainsi leur connexion avec la nature tout en mettant en pratique leurs nouvelles connaissances sur l'ornithologie. Cette animation est l'un des neuf choix proposés par l'Agglomération, tels que "La planète mare", "Quand la nuit s'éveille" ou "Les secrets des fleurs". Validés par les inspecteurs d'académie, ces programmes éducatifs en milieu scolaire agissent comme des passerelles vers une éducation environnementale plus large, contribuant à forger une identité culturelle riche et ouverte chez les générations futures. #

14



Katia a emmené la classe de M. Dumur dans l'univers fascinant des oiseaux en hiver. Au-delà d'une simple leçon, cette journée a été une véritable aventure éducative.

### PARTENARIAT ÉCOLOGIQUE

## Mieux protéger la biodiversité : signature d'une convention avec le Conservatoire d'Espaces Naturels

Le 19 décembre dernier, l'Agglomération et le Conservatoire d'Espaces Naturels des Hauts-de-France ont scellé un partenariat jusqu'en 2025. Engagées pour la biodiversité locale, les deux parties unissent leurs forces pour la gestion de plus de 400 ha d'espaces naturels, répartis sur 15 sites. Terrils, marais, boisements, nous protégeons ensemble la faune et la flore exceptionnelles de notre territoire. Les enjeux écologiques, des zones humides aux boisements, seront au cœur de cette collaboration. Objectifs : expertise, communication, sensibilisation et accompagnement de la politique d'aménagement du territoire afin de préserver les richesses naturelles du territoire pour les générations futures. #



L'Agglomération et le Conservatoire d'espaces naturels des Hauts-de-France poursuivent leur travail conjoint en faveur de l'environnement.

## COURSE CYCLISTE

## Le tour des 100 communes revient pour une deuxième édition !

Après une première course réussie l'an dernier, le Tour des 100 communes revient samedi 2 mars 2024. Cette épreuve de cyclisme international, dont le parcours total avoisine cette année les 182 kilomètres, réunira plus de 150 coureurs sur notre territoire.



Plus de 150 coureurs participeront au tour des 100 communes.

Les participants à cette épreuve sillonneront le territoire de la Communauté d'agglomération sur 182 km (contre 175 l'an dernier) samedi 2 mars 2024.

Le tour des 100 communes signe l'ouverture de la saison cycliste internationale avec le Grand Prix de Lillers le lendemain. Les deux courses sont pilotées par la même association : Région Sport Organisation.

Plus de 150 coureurs se donneront rendez-vous pour traverser 54 communes de notre Agglomération. Le vainqueur de la première édition, le cycliste belge Jonathan Vervenne, remettra son titre en jeu.

### Un parcours entre les plaines et les collines de l'Artois

Le départ symbolique sera donné face à l'hôtel communautaire, à Béthune, à 12h15 pour un par-

cours de 7 km. Le départ "réel" de ce parcours entre plaines et collines de l'Artois s'élançera entre Houchin et Barlin.

L'arrivée sera jugée à Barlin, avenue Marcel Wacheux, vers 16h30. Pour que les spectateurs profitent au maximum de la course, les deux dernières heures seront retransmises sur écran géant au niveau de la zone d'arrivée.

Le cyclisme est une tradition populaire sur notre territoire, qui compte déjà deux grands prix internationaux, à Lillers et Isbergues, et qui attirent de nombreux passionnés et fidèles de la petite reine ! La volonté de la Communauté d'agglomération : que le tour des 100 communes devienne un autre rendez-vous sportif incontournable de notre territoire et participe à son rayonnement sportif en fédérant, à chaque édition, un maximum de communes. #



## MOBILITÉS

## Pass'Mobil'Agglo : 1 000 bons d'achat distribués pour acheter un vélo

Dans l'optique de développer une mobilité vertueuse, l'Agglo agit pour faire progresser la part modale des déplacements dits "doux", alternatifs aux déplacements motorisés. En ce sens, elle a renouvelé en 2023 son Pass'Mobil'Agglo, une aide financière à l'achat d'un vélo, qui avait déjà remporté un vif succès en 2022 lors de sa première édition. Zoom sur le bilan 2023 de cette action.

Le Pass'Mobil'Agglo est destiné aux habitants du territoire qui en font la demande pour l'achat de vélo mécanique, vélo à assistance électrique, vélo cargo, vélo adapté pour les personnes à mobilité réduite (PMR) ou d'accessoires de sécurité pour cycliste. Sous forme de bon d'achat, ce pass est valable chez les commerçants et associations partenaires de l'opération. Le montant est variable selon le type d'équipement acheté.

En 2022, 63% de l'enveloppe avait été utilisée, certains bénéficiaires

n'ayant pas utilisé leurs bons d'achat. En 2023, la distribution a été scindée en trois vagues, avec une durée de validité limitée.

Ainsi, sur les 1000 bons distribués lors de la première et de la deuxième session, 296 n'ont pas été utilisés et ont pu être redistribués lors de la troisième session de décembre. Cette action, qui a trouvé son public, est un levier d'action pour encourager l'utilisation des modes de déplacements doux dans les déplacements quotidiens. #



ART

## Hommage à Ladislav Kijno "Du galet aux étoiles"

La Communauté d'agglomération organise un hommage au peintre de renommée internationale, Ladislav Kijno, du 23 mars au 4 août 2024. Vous êtes invités à suivre les traces de cet artiste, enfant de Nœux-les-Mines, à travers plusieurs expositions et de nombreuses actions culturelles sur l'ensemble du territoire. "Du galet aux étoiles", titre de cette rétrospective, suit le fameux aphorisme de l'artiste : «Le peintre doit se faire scaphandrier pour descendre aux assises du monde et cosmonaute pour remonter jusque dans les étoiles.» Tour d'horizon de ce qu'il y aura à voir et à faire.

**Du 23 mars au 4 août, du mercredi au dimanche, de 14h à 18h30. Fermeture le 1<sup>er</sup> mai.**

Entrez dans le sous-sol de **Labanque à Béthune** et découvrez les "galets du fond de la mer", montez au rez-de-chaussée et découvrez l'attachement du plasticien à son Nord, son intérêt pour la préhistoire et les origines, le rythme et la musique mais aussi son amour des voyages. Enfin, prenez de la hauteur à l'étage, dans l'ancien appartement, et déambulez de salle en salle pour vous imprégner de la galaxie poétique du maître, marquée formellement par l'utilisation sur la toile de coups de spray aérosol comme autant d'étoiles.

16



Retour de Chine, Phénix 2, 1984, acrylique et glycéro-spray sur toile, 97x130 cm, collection privée



Stèle de la joie, Hommage aux fruits de Neruda, 1973, acrylique et glycéro-spray sur toile marouflée, 177 x 332 cm, collection privée.



Une Exposition réalisée en partenariat avec le Fonds de dotation Bina.  
Commissariat : Renaud Faroux. Scénographie : Éric Morin

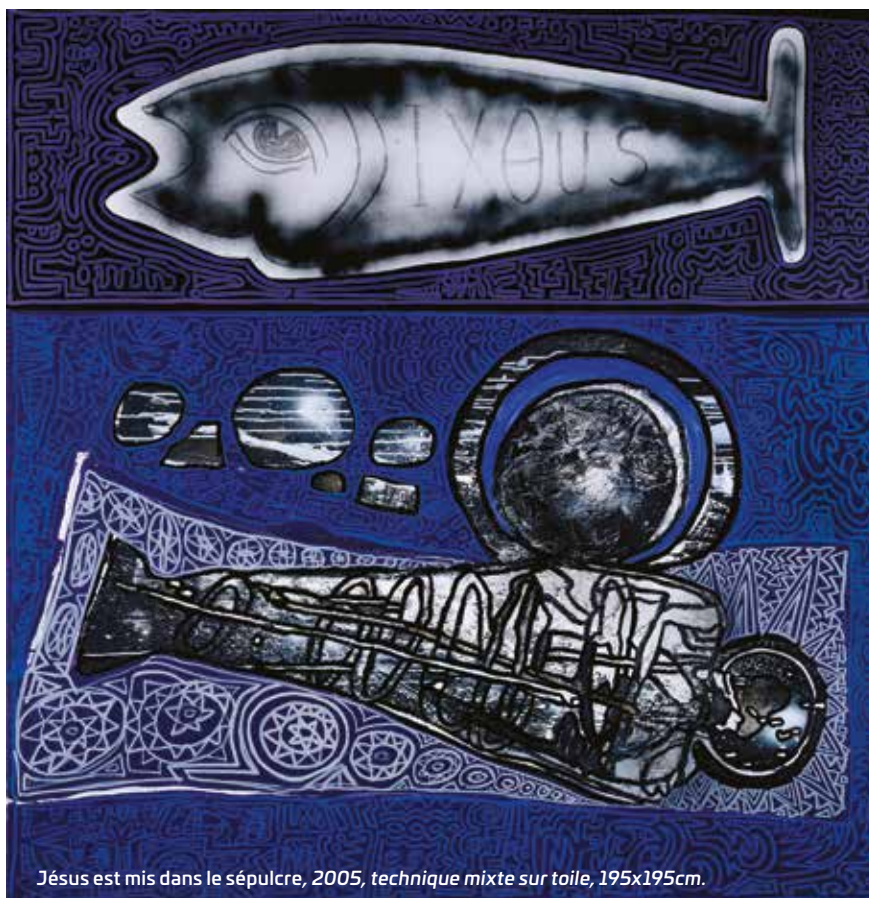
Poussez également les portes de la **donation Kijno à Nœux-Les-Mines** et tentez de percer le mystère du monde. Ladislav Kijno raconte ses voyages, partage ses questionnements sur la vie, le comportement des Hommes, dénonce leur côté obscur et rend hommage aux "Grands Hommes" qui luttent contre ces fléaux. Le voyage, le mouvement, la musique, la fascination pour la Préhistoire, le rôle de l'art font partie des messages engagés de cet artiste. La donation Kijno permet de découvrir cette facette de l'artiste et des techniques inventées pour les servir comme l'utilisation des couleurs, du papier froissé et de la bombe aérosol, Kijno étant d'ailleurs considéré comme le père du street art français.

Partez sur le **Chemin de Croix** de Kijno et Robert Combas à **l'espace Culturel Saint-Pry, à Béthune**, ancienne chapelle rénovée en 1992. 14 tableaux pour 14 stations du Chemin de croix en grand format. Une aventure artistique et spirituelle surprenante entre deux artistes de génération et de planète artistique différentes. Tout en maintenant strictement l'identité de leur écriture, ils élaborent une synthèse de leur "spéléologie mentale" concernant notre monde et ses contradictions. Entre le mouvement artistique de "la figuration libre" et de "l'abstraction".



Cavalier de la paix ©Sam Bellet





Jésus est mis dans le sépulcre, 2005, technique mixte sur toile, 195x195cm.

Et pour aller plus loin, trois autres partenaires proposent des expositions en lien avec la rétrospective Kijno "Du galet aux étoiles".

- **La Cité des Electriciens à Bruay-La-Buissière** présente, du 23 mars au 30 juin, une exposition intimiste mettant en lumière la technique des papiers froissés sur toile dans l'œuvre de l'artiste et développe une saison culturelle avec pour fil rouge l'idée du "Froissé/Défroissé".
- **La Maison de la Poésie à Beuvry** présentera des ouvrages illustrés, tirages de tête, catalogues rares, manuscrits ainsi que le livre du philosophe Bernard Vasseur consacré à Kijno et la poésie. Ladislav Kijno aimait à dire qu'il avait passé sa jeunesse "à voler la lumière dans la poche des poètes". Toute sa production rendra hommage aux auteurs : Ovide, Ronsard, Hugo, Baudelaire, Rimbaud, Verlaine, Mallarmé...
- **La Comédie de Béthune** offre le hall de son théâtre au peintre Ladislav Kijno. On pourra y admirer la série réalisée sur "L'art d'aimer" d'Ovide, hommage au fameux texte du poète latin du 1<sup>er</sup> siècle. Le peintre propose sa vision artistique de l'initiation à l'amour et au plaisir de la séduction. En relation à ce cycle est accrochée une toile monumentale en hommage au poète de l'amour et du combat Pablo Neruda. Ladislav Kijno

lui a consacré plusieurs œuvres dont le fameux "Théâtre de Neruda".

#### Des animations dans les communes

La rétrospective Kijno, ce sont aussi des ateliers, des conférences, des résidences d'artistes, des concerts ou spectacles pour tous les publics et tous les âges sur l'ensemble du territoire ! De nombreuses communes vont accueillir une ou plusieurs animations sur le thème de Kijno. Le but : amener des animations artistiques au plus près des habitants, quels que soient leur attrait ou leur connaissance en art. Une programmation d'ateliers divers en lien avec l'artiste : poésie, cuisine, peinture et mobile, peinture et mousse, atelier de l'objet au papier, atelier parent-enfant... Mais aussi des concerts de Robert Combas, Laure Chazilloux, des spectacles de musique et de danse...

Dans les communes de Labourse, Houdain, Lapugnoy, Bruay-la-Buissière, Barlin, La Couture, Verquin, Lillers, Le Dolmen, Vendin-lès-Béthune, Cuinchy, Annequin, Beuvry, Estrée-Blanche, Richebourg et bien d'autres encore à venir... #

**Retrouvez l'ensemble de la programmation des expositions et animations Kijno sur : [bethunebruay.fr/hommage-kijno](http://bethunebruay.fr/hommage-kijno)**

### Kijno 2024 : les dates à retenir

**Vendredi 22 mars, à 18h30, à Béthune :** vernissage de l'exposition à Labanque, à l'espace culturel Saint Pry et au Poche. En présence de la Compagnie Tire-Laine et de la Fanfare Rijsel Jungle. Repartez avec votre tirage original grâce à l'atelier de sérigraphie Kencre. Parcours entre Labanque et l'espace culturel Saint Pry. Profitez ensuite d'un concert au Poche des Sans pattes avec Robert Combas.

**Samedi 18 mai, à partir de 14h, à Nœux-les-Mines :** "Dans les pas de Kijno" : randonnées urbaines guidées par l'office de tourisme sur l'histoire de la ville et de l'artiste, concert de Lénine Renaud rendant hommage à des chefs d'œuvre de la peinture et à Kijno, exposition, ateliers, performance et projection d'un film sur Ladislav Kijno réalisé par Cléa Coudsi et Éric Herbin, vidéo projetée sur la piste de ski de Loisinord.

**Samedi 15 juin : manifestation "Voyage en Pologne"** sur l'immigration polonaise (origines de Ladislav Kijno) à **Calonne-Ricouart**. Concerts, spectacles, tables rondes, expositions, ateliers, animations pour petits et grands viendront rythmer la journée... #

17



**Julien Dagbert,**  
Vice-Président en charge  
de la culture et de  
l'éducation populaire.

*Rendre l'offre culturelle accessible à tous et créer avec les acteurs culturels comme les habitants une dynamique culturelle et artistique autour de cet événement majeur de l'année 2024, est l'un des enjeux de cette rétrospective. Pour que ce beau projet fédère et fasse rayonner notre territoire comme son histoire au niveau régional mais aussi national. #*

PAROLE D'ÉLU



Hervé et Dominique analysent le compost sous les yeux experts de Nicolas.

18

## Rencontre avec Dominique et Hervé, guides composteurs bénévoles passionnés !

Comme vous avez pu le lire précédemment, l'Agglomération est investie dans la valorisation des déchets, dans le compostage notamment. En plus de vendre des composteurs à prix avantageux, elle forme des guides composteurs pour accompagner au mieux les habitants. Partons à la rencontre de deux d'entre eux, véritables passionnés et passionnants.

Accompagnés de Nicolas, animateur prévention des déchets de l'Agglo, nous partons à la rencontre de Dominique et Hervé. Leur crédo ? Les rencontres, les échanges, le partage. *"Dès le premier jour de ma retraite, j'ai tout de suite appelé Nicolas pour m'inscrire à la formation de guide composteur bénévole. Je voulais être dans le partage, transmettre mes valeurs écologiques"*, nous raconte Dominique. Hervé renchérit : *"Nous voulons inciter les gens à ne plus remplir leur poubelle. Rendre à la nature ce qu'elle peut nous donner"*. Ces passionnés du jardin et du compost n'ont pas leur langue dans leur poche quand il s'agit d'échanger sur ces sujets.

### Leur rôle en qualité de guide composteur bénévole ?

*"Aider lors de la distribution des composteurs, accompagner et conseiller les acquéreurs dans leur démarche. Nous participons aussi aux différentes foires ou salons"*, explique Dominique. *"Nous aimerions remettre en route les interventions en milieu scolaire car nous sommes persuadés que nous pouvons toucher plus facilement les gens à travers leurs enfants"*, ajoute Hervé. Il faut savoir que rien n'est obligatoire lorsque l'on devient guide composteur bénévole. *"On donne le temps que l'on peut donner, on se positionne sur les créneaux de distribution quand nous en avons la possibilité"*, indique Dominique.

### Une formation pour distiller les meilleurs conseils

Nos deux guides composteurs ont pu suivre une formation, gratuite, de trois jours avec le lycée horticole de Raismes qui leur a enseigné les bonnes pratiques pour réaliser un bon compost. Ils ont ensuite pu passer de la théorie à la pratique. *"Nous avons pu voir les différentes formes de compostage, on a appris des choses très techniques. Cette formation m'a permis de me remettre en question sur ma façon de faire, ma façon d'appréhender mon composteur"*. #

Vous pratiquez déjà le compostage, vous voulez partager vos connaissances, vous souhaitez rejoindre une équipe dynamique et conviviale ? Devenez guide composteur bénévole !

Contactez notre service "prévention déchets" par mail : [prevention.dechets@bethunebruay.fr](mailto:prevention.dechets@bethunebruay.fr) et obtenez tous les renseignements nécessaires sur les prochaines formations !

# Loisinord, un domaine skiable de plus de 11 000 m<sup>2</sup> outdoor !

**Notre territoire recèle de pépites touristiques à découvrir ou redécouvrir. Parmi elles, Loisinord, un équipement géré par la Communauté d'agglomération hors du commun et unique en Europe : une piste de ski aménagée sur un terril !**

Le 25 mai 1996, la piste de ski de Loisinord était inaugurée et accueillait ses premiers skieurs sur le terril n°42 de Nœux-les-Mines. Près de 30 ans plus tard, Loisinord reste un équipement exceptionnel, qui fait la fierté et la renommée de notre territoire, bien au-delà de ses frontières ! Preuves en sont les nombreux tournages télé qui s'y déroulent ou encore dernièrement la matinale de la radio nationale Europe 2 au pied des pistes, avec descente aux flambeaux et défis sur la piste en direct.

Il faut dire qu'avec ses 320 m de long, son quarter-pipe (rampe), ses modules, tremplins et son champ de bosses - étrenné en 2006 par Edgar Grospron, médaillé d'or des JO d'Albertville en personne - la piste principale a de quoi séduire les amateurs de sensations fortes en mal de montagne, en ski ou snowboard.

Mais il y a aussi de quoi ravir les familles et les novices, avec une piste d'initiation - agrandie en 2017 - et la possibilité de pratiquer la luge en toute sécurité pour les enfants. Depuis 2018, de nombreux élèves de CM1 CM2 du territoire y apprennent chaque année les rudiments du ski lors de séances scolaires. Le SCAL (Ski Club Aventure Loisinord) propose également des cours et activités autour de la glisse.

La glisse, très peu pour vous ? Venez donc profiter du point de vue exceptionnel qu'offre le sommet, accessible à pied : une vue à 360° sur les environs, "la chaîne des terrils" et plus loin, la Belgique et les Monts des Flandres. Vous pourrez également boire un verre au chaud, au pied des pistes, en regardant les enfants s'éclater ! On vous y attend !



*La piste, sorte de moquette blanche synthétique, est brumisée en permanence pour assurer la glisse (prévoyez une tenue adaptée !). Les sensations sont différentes de la poudreuse mais étonnantes et tout aussi agréables pour les amateurs de glisse !*

**Loisinord, avenue du Lac à Nœux-Les-Mines**  
**Horaires d'ouverture habituels : mercredi, de 10h à 12h et de 14h à 19h / samedi et dimanche, de 10h à 19h**  
**Du 10 février 2024 au 11 mars 2024 :**  
**Ouvert tous les jours, de 10h à 19h**  
**Tarifs : 10€ l'heure, 16€ les 2 heures, matériel compris**  
**Plus d'infos : 03 21 26 84 84**  
**ski.loisinord@bethunebruay.fr / sur Facebook : Loisinord**

**EN CHIFFRES**

**+ 70 m**  
de dénivelé



**2** pistes dont 1 de 320 m de long, sur plus de 11 000m<sup>2</sup> de domaine skiable

**En 2022**

**50 000** visiteurs dont



**19 000** skieurs

**238** séances de ski pour les scolaires



Découvrez une session ski à Loisinord en vidéo sur



**Le saviez-vous ?**

Un projet de rénovation du site est prévu par l'Agglomération à l'horizon 2027. De nouvelles activités sont actuellement à l'étude, qui permettront de renforcer l'attractivité de ce site déjà hors du commun.



# VOS QUESTIONS... → NOS RÉPONSES

Vous avez une question liée à l'Agglomération ?  
Cette rubrique est la vôtre!



## J'ai entendu parler de la Mutuelle pour tous, de quoi s'agit-il ?

Vous souhaitez souscrire à une complémentaire santé adaptée à vos besoins et à tarif avantageux ? Pensez à la Mutuelle pour tous ! Fruit d'un partenariat entre la Communauté d'agglomération, les communes participantes et la mutuelle "Just", elle permet aux habitants de 45 communes du territoire de bénéficier d'une mutuelle dont les garanties s'adaptent aux besoins de chacun. Souscrire à cette mutuelle intercommunale, c'est être assuré de bénéficier de tarifs négociés, donc avantageux.

Le nombre de communes adhérentes ne cesse d'augmenter, découvrez si la vôtre en fait partie en suivant ce lien: [bethunebruay.fr/fr/la-mutuelle-pour-tous](http://bethunebruay.fr/fr/la-mutuelle-pour-tous)



# 29395

Le nombre de personnes sans mutuelle au sein de l'Agglo.



## Je souhaite mensualiser ma facture d'eau, comment faire ?

Afin de maîtriser votre budget, vous pouvez opter pour la mensualisation de votre facture d'eau potable et ainsi étaler le paiement de votre consommation d'eau sur l'année. Pour ce faire, rendez-vous sur le site internet: [eau.bethunebruay.fr](http://eau.bethunebruay.fr), téléchargez puis envoyez le contrat de mensualisation dûment rempli.

Vous recevrez un échéancier établi à partir de vos consommations de l'année précédente. Ainsi, vous connaîtrez à l'avance la date et le montant exacts des prélèvements. Vous restez libre de suspendre ou d'annuler le prélèvement sur simple appel téléphonique.

**Plus d'infos : 0 800 100 116 (service et appel gratuits).**

À qui s'adresser pour toute question liée à la gestion de votre contrat d'abonnement, à la facturation, au branchement ? Votre interlocuteur diffère en fonction de votre commune de résidence. Rendez-vous sur notre site internet pour connaître votre autorité de gestion d'eau potable ainsi que ses coordonnées: [www.bethunebruay.fr/eau-potable](http://www.bethunebruay.fr/eau-potable)

## Je souhaite rénover mon logement, qui peut me renseigner ?

Pour faciliter vos démarches, obtenir des conseils personnalisés et être accompagné dans votre projet de rénovation (isolation, chauffage, eau chaude et autres équipements) ou de construction, l'Agglo a mis en place un guichet unique.

Contactez **un conseiller de l'Espace Conseil Habitat: il vous donnera des conseils gratuits, sur rendez-vous, ainsi que des solutions pour réduire vos consommations et améliorer la performance de votre habitat.** Il vous informera sur les travaux à prioriser, les matériaux à privilégier, les équipements les plus adaptés, les énergies renouvelables et toutes les aides possibles.

**Permanences téléphoniques au 03 62 61 47 90** lundi et jeudi, de 14h à 17h ; mardi, mercredi et vendredi, de 9h à 12h. Contact : [habitat-francerenov@bethunebruay.fr](mailto:habitat-francerenov@bethunebruay.fr)

**Permanences physiques sur rendez-vous:** À l'hôtel communautaire de Béthune, 100 avenue de Londres du mardi au vendredi, de 9h à 12h et de 14h à 17h30. Contact : 03 62 61 47 90.

À l'antenne de Lillers, 7 rue de la Haye, le mardi, de 9h à 12h et de 14h à 17h30 et le vendredi, de 14h à 17h30. Contact : 03 21 54 60 70.

À l'antenne de Nœux-les-Mines, 138 rue Léon Blum le mercredi, de 14h à 17h30. Contact : 03 21 54 78 00.

À l'antenne d'Isbergues, 1 rue Jean-Jaurès le vendredi, de 9h à 12h. Contact : 03 21 61 54 40.

À la Maison de la Vie écocitoyenne de Billy-Berclau le mercredi, de 9h à 12h

Au CCAS de Bruay-la-Buissière le jeudi, de 9h à 12h. Contact : 03 21 64 56 13

[bethune-Bruay.fr](http://bethune-Bruay.fr)



# La GEMAPI

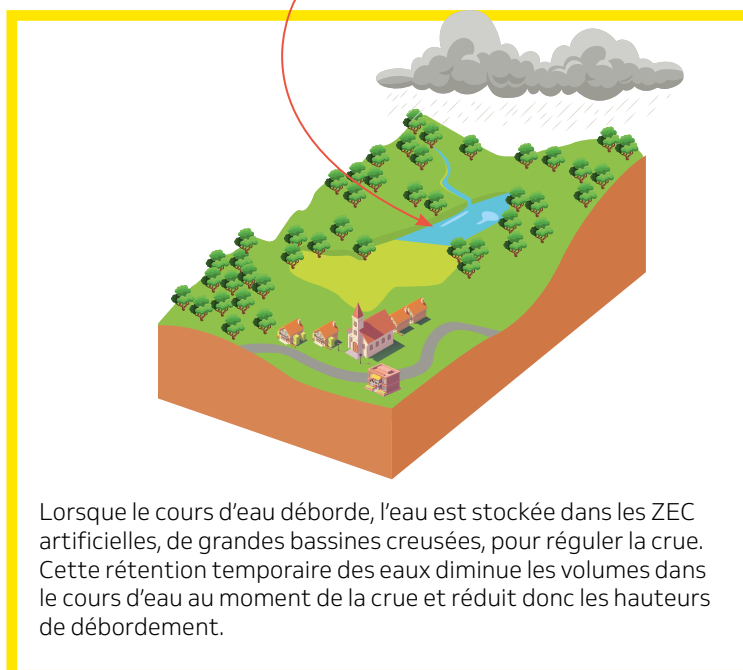
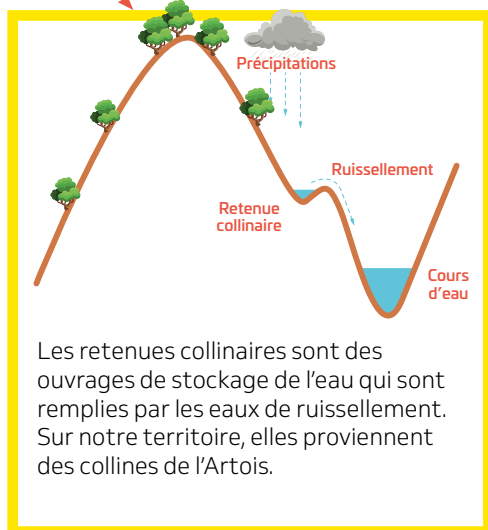
## pour lutter contre les inondations

L'Agglo a accentué ses efforts en faveur de la lutte contre les inondations (+ de détails dans le dossier de votre magazine 100% Agglo en pages 4 à 9). Pour mieux comprendre la nature des travaux engagés, voici un schéma d'explication et d'illustration pédagogique.

### Zone d'expansion de crues et retenues collinaires : comment ça marche ?



21



# AGENDA

DIMANCHE 11 FÉVRIER À 16H

## Concert de l'ensemble Hemiolia

📍 **Église Saint-Léger de Gosnay**  
(rue Achille Châtelet)

Connaissez-vous le violoniste Jacques-Philippe Lamoninary, né à Maroilles en 1707 ? Originaire de l'Avesnois, il effectue la majeure partie de sa carrière à Valenciennes et décède dans la misère à Boulogne-sur-Mer à l'âge de 95 ans. Il maîtrise parfaitement l'art de l'écriture de la sonate italienne pour deux violons et basse, comme en témoignent ses trois premiers opus dédiés au Marquis de Cernay (l'un des premiers entrepreneurs du charbon en France, fondateur de la société houillère de Raismes).

+ **Sur réservation au 03 21 54 78 37**  
ou [culture@bethunebruay.fr](mailto:culture@bethunebruay.fr)  
Gratuit

DIMANCHE 3 MARS DE 14H À 18H30

## Exposition gratuite

📍 **Labanque (44 place Georges Clemenceau à Béthune)**

Tous les premiers dimanches du mois, bénéficiez de la gratuité des expositions. Profitez-en pour les visiter et les faire découvrir à vos proches !

+ **Renseignements 03 21 63 04 70**

SAMEDI 23 MARS DE 10H À 18H

## Journée de l'oiseau

📍 **Géotopia**  
(rue des Écoles à Mont-Bernenchon)

Geotopia vous invite à sa 4<sup>e</sup> Journée de l'oiseau, un rendez-vous unique à la découverte des oiseaux des jardins et des milieux naturels à Mont-Bernenchon.

Au programme : visite guidée dans les espaces naturels, observations, création de mangeoires et nioirs, animations pour les enfants, informations et conseils. De nombreuses animations proposées en salle ou en extérieur !

+ **Renseignements au 03 21 61 60 06**  
[geotopia@bethunebruay.fr](mailto:geotopia@bethunebruay.fr)  
Gratuit



## À FAIRE



DU 6 AU 14 FÉVRIER

## Achetez votre composteur !

📍 **À Béthune et Lillers**

Vous souhaitez réduire vos déchets ménagers et nourrir votre jardin ? L'Agglo vous propose d'acheter un composteur à moindre coût : de 345 litres à 17 € ou de 800 litres à 30 €.

Pour réserver, trois possibilités : sur [démarches.bethunebruay.fr](http://démarches.bethunebruay.fr) ; par mail : [prevention.dechets@bethunebruay.fr](mailto:prevention.dechets@bethunebruay.fr) ou au 03 21 61 50 00.

Vous pourrez retirer votre composteur (sur rendez-vous) sur le site de démonstration de compostage, rue du Rabat à Béthune (à côté de la déchetterie) ou à l'antenne de Lillers (7 rue de la Haye).

Dates de distribution : 6 février après-midi, 7 février matin, 8 février matin à Béthune ou 14 février (toute la journée) à Lillers.

+ [bethunebruay.fr](http://bethunebruay.fr)



Retrouvez l'agenda complet sur notre site internet : [bethunebruay.fr](http://bethunebruay.fr)

MERCREDI 20 MARS DE 10H À 16H

## Salon Entreprises et Territoires

📍 **Arena Béthune-Bruay à Verquin**

Organisé par Coteo, ce salon professionnel a réuni l'an dernier 115 exposants et plus de 1 000 visiteurs. Lors de cette deuxième édition, venez découvrir le démonstrateur industriel Innovarium, révélateur du potentiel industriel du territoire.

+ **Plus d'infos en page 12**  
**de votre magazine 100 % Agglo.**  
Entrée gratuite

SAMEDI 23 ET DIMANCHE 24 MARS  
DE 10H À 19H

## Salon de l'habitat

📍 **Arena Béthune-Bruay à Verquin**

Envie de concevoir le projet immobilier de vos rêves ? Repenser les espaces et l'aménagement intérieur de votre habitat ? Le Salon de l'habitat, c'est le rendez-vous des professionnels de la région pour vous aider et vous conseiller : ameublement, architecture, chauffage, construction, cuisines, décoration, etc.

+ **Entrée gratuite**



DIMANCHE 24 MARS DÈS 7H30

## Rand'Agglo

📍 **Annezin**

L'Agglo vous propose sa première Rand'Agglo de l'année ! Rendez-vous à Annezin. Trois sentiers balisés pour l'occasion sont proposés dès 8h : 5, 10 ou 15 km.

+ **Inscriptions : sur place de 7h30 à 10h. Tarif : 4€ grand public et gratuit pour les moins de 12 ans.**

## PACTES - Proximité, Action, Cohésion, Territoire, Engagement, Solidarité

L'eau constitue un enjeu majeur de notre avenir. Le réchauffement climatique nous impacte et nécessite dès aujourd'hui des mesures fortes. Entre les inondations qui frappent notre territoire, les sécheresses qui se multiplient et l'urgence de préserver notre ressource en eau, il est impératif d'agir avec détermination et lucidité. Agir pour vous protéger contre les inondations, c'est ce que nous faisons, agir pour vous garantir une eau de qualité et en quantité suffisante, agir pour optimiser le rendement de notre système d'approvisionnement, quand on sait que chaque année, 3 millions de mètres cube de notre eau s'échappent de nos tuyaux et retournent à la terre, agir enfin pour moderniser notre système d'assainissement et éviter le rejet en milieu naturel, sont des enjeux devenus incontournables.

Des travaux d'ampleur vont donc être menés sur l'ensemble de nos réseaux et équipements hydrauliques. D'ici 2032, 225 millions seront investis pour ce programme sans précédent. Pour limiter la répercussion sur votre facture et préserver votre pouvoir d'achat, l'Agglo participe à cet effort financier, sur ses propres dépenses, dans un respect d'équité.

Les groupes majoritaires ont assumé courage politique et sens des responsabilités, lors du dernier conseil communautaire, pour proposer une même qualité de services pour tous : l'eau est une ressource vitale, il est essentiel de la préserver pour nos futures générations. Tous nos vœux pour cette nouvelle année 2024 ! #

**Le groupe majoritaire PACTES**

## Ruralité, Solidarité, Proximité

### Deux crues historiques et des enseignements à tirer

Notre territoire est meurtri par une deuxième catastrophe en moins de deux mois.

Nos habitants sont plongés dans la détresse. Les sinistrés de novembre étaient encore en train d'évaluer les dégâts ou de réparer les dégâts en gérant des indemnisations complexes aux résultats parfois décevants.

Ce deuxième événement s'inscrit dans la continuité du premier qui avait laissé les cours d'eau à un niveau très élevé et les sols saturés. Les cumuls de pluie sont historiques. Ils dépassent les aléas sur lesquels sont dimensionnés la plupart des ouvrages de rétention.

Nous devons bien sûr poursuivre et intensifier nos efforts pour finaliser les programmes engagés tel le PAPI, les ouvrages de rétention

diffus sur le versant ou encore le rétablissement des capacités de stockage et d'évacuation des fossés dans la plaine. Mais cela ne suffira pas à faire face à de tels extrêmes climatiques. Nous devons aller plus loin.

Nous devons avoir le courage de réinterroger les décisions d'urbaniser des secteurs qui n'auraient jamais dû l'être. Nous devons également remettre cette nature qui nous a durement rappelé à l'ordre au cœur de notre stratégie, en rendant aux milieux aquatiques les fonctionnalités que nous avons trop souvent contraintes ou ignorées.

Notre groupe se tient prêt à participer à la définition d'une nouvelle stratégie qui permettra de rendre notre agglomération plus résiliente. #

**Le groupe Ruralité, Solidarité, Proximité**

## La Gauche citoyenne

### Le Groupe La Gauche citoyenne vous présente ses meilleurs vœux pour 2024

Que cette nouvelle année vous apporte la santé, le bonheur et l'apaisement en ces temps difficiles et incertains. À l'heure où nous écrivons ces lignes (fin décembre 2023), l'inquiétude grandit sur le plan international. Nous espérons de tout cœur que l'année 2024 marquera la fin de la guerre en Ukraine, en Israël et dans la bande de Gaza. Il serait bon d'une manière générale que la diplomatie parle un peu plus et les bombes beaucoup moins.

Concernant la gouvernance de notre communauté d'Agglomération, les élus de notre groupe souhaitent poursuivre leurs efforts pour porter une voix différente que celle de l'exécutif. Cela ne signifie pas

pour autant une opposition systématique sur les dossiers. Nous savons manifester notre soutien lorsque nous sommes en accord avec les décisions qui sont prises et faire l'inverse quand ce n'est pas le cas. C'est tout l'intérêt du débat démocratique.

Plusieurs dossiers importants seront sur la table en 2024. En particulier, celui de l'harmonisation progressive des tarifs de l'eau potable. Nous serons attentifs, dans ce cadre, en cas d'augmentations significatives dans certains secteurs, à ce que chaque cas individuel soit pris en compte. Attentifs enfin à la situation des personnes qui disposent de peu de revenus et qui doivent mettre en conformité leur assainissement. #

**Le groupe La Gauche citoyenne**



Du 23 mars au 4 août 2024  
Expositions - Événements

# HOMMAGE À LADISLAS KIJNO

Labanque et Chapelle Saint Pry (Béthune) - Donation Kijno (Nœux-les-Mines)  
Cité des Électriciens (Bruay-la-Buissière) - Comédie de Béthune - Maison de la Poésie (Beuvry)

📍 Béthune-Bruay - [bethunebruay.fr/hommage-kijno](http://bethunebruay.fr/hommage-kijno) - Renseignements et réservations : 03 21 63 04 70  
Un événement organisé par la Communauté d'agglomération de Béthune-Bruay, Artois Lys Romane et le Fonds de dotation Bina

Ladislav Kijno, Variation sur la structure 21 ou Premier hommage à Guillaume Apollinaire, 1963-1964, huile, vinyle et glycéro spray sur toile, 201 x 170 cm, collection privée © Alkis Viotidis