

ÉLECTROMOBILITÉ

Portraits croisés de ceux qui font grandir ce secteur #10

SPORTS ET LOISIRS

Programmez vos sorties de juin #12

MON ESPACE SANTÉ

Votre carnet de santé numérique #17

100% AGGLO

Le magazine de la Communauté d'agglomération de Béthune-Bruay, Artois Lys Romane • Juin 2023



DOSSIER

L'eau : de "l'or bleu" à préserver

#26

L'AGGLO
100% DURABLE !



Communauté d'agglomération
Béthune-Bruay
Artois Lys Romane

bethunebruay.fr



LE # MAG'

SOMMAIRE

VIE ÉCONOMIQUE



#9

TRANSITION ET INNOVATION



#12

VIVRE ENSEMBLE



#13

04-08 _____ Dossier

L'eau : de "l'or bleu" à préserver

09-13 _____ L'Agglo en mouvement

L'Industrie Tour : une expérience immersive dans le monde de l'industrie

La communauté #Innov in Artois sera accueillie à Béthune

Ouverture d'ACC : un catalyseur pour l'emploi et l'innovation

Manger des produits locaux et/ou bio sans dépenser plus, c'est possible ?

Des animations pour tous les goûts !

Garantir l'accès aux soins sur le territoire

14 _____ Rencontre avec

Gilles Bruni, au fil de la Lacquette

15 _____ Fiers de notre Agglo

100% Agglo vous parle de nos... canaux.

16 _____ Questions-réponses

Trois questions que vous vous posez peut-être

17 _____ L'Agglo en pratique

Mon espace santé. Le nouveau carnet de santé numérique

18 _____ Retour en images

Les temps forts de ces dernières semaines

19 _____ Tribunes

Expression des groupes d'élus

ÉDITO

100% AGGLO
100 COMMUNES



Face au dérèglement climatique et à ses impacts sur nos ressources naturelles, la question de l'eau devient une préoccupation quotidienne. Il ne se passe pas un jour sans que la météo ne nous alerte sur le déficit de précipitations avec pour conséquence l'assèchement des sols et une recharge insuffisante de nos réserves d'eau.

Depuis le printemps, notre Agglomération, comme l'ensemble du département du Pas-de-Calais, est placée en vigilance sécheresse. Au risque de se trouver face à des difficultés d'approvisionnement, nous devons impérativement agir et adopter une gestion raisonnée de notre ressource en eau.

Cet impératif concerne d'abord et avant tout la préservation et l'accès à l'eau. C'est un enjeu vital pour notre territoire, notre population, nos agriculteurs et nos entreprises. En effet, avec une diminution de 20 à 30 % des capacités de nos nappes phréatiques annoncée à l'horizon 2070, nous constatons déjà des risques de pénurie et de conflits d'usages.

Notre Agglomération, qui a la mission de garantir l'approvisionnement et la qualité en eau du territoire, assure la sécurité des lieux de captage, l'entretien des ouvrages (réservoirs, châteaux d'eau...), la gestion des réseaux de distribution ou encore la lutte contre les fuites. À ce titre, le rendement de notre réseau d'eau potable doit s'améliorer pour être plus performant. Il nous faut donc intensifier notre programme d'investissement pour réhabiliter nos canalisations. La mise en place prochaine d'un service public de l'eau, sur l'ensemble des 100 communes à horizon 2026, doit nous permettre d'optimiser notre gestion et de mieux maîtriser cette ressource stratégique: « l'or bleu ».

Si nous pouvons, à l'échelle de l'Agglomération, repenser la gestion et la gouvernance en développant des approches innovantes de planification, d'instruments de contrôle ou encore de nouveaux procédés économiseurs comme la réutilisation des eaux traitées, chacun doit aussi agir à son niveau dans ses habitudes de consommation en eau (bains, douches, fuites, piscines privées, lavages véhicules, arrosage jardins...) et aller vers des usages plus responsables afin d'éviter que l'eau ne devienne une denrée rare. 70 % des prélèvements en eau annuels concernent les particuliers, nous vous invitons à limiter voire à diminuer vos consommations. À ce sujet, nous vous proposerons très rapidement une aide à l'achat de récupérateur d'eau de pluie.

L'eau est un enjeu pour les prochaines décennies et pour l'avenir de nos enfants. Sachons ensemble la préserver ! #

Olivier Gacquerre, Président de la Communauté d'agglomération de Béthune-Bruay, Artois Lys Romane



Allouagne
Ames
Amettes
Annequin
Annezin
Auchel
Auchy-au-Bois
Auchy-les-Mines
Bajus
Barlin
Béthune
Beugin
Beuvry
Billy-Berclau
Blessy
Bourecq
Bruay-La-Buissière
Burbure
Busnes
Calonne-Ricouart
Calonne-sur-la-Lys
Camblain-Châtelain
Cambrin
Cauchy-à-la-Tour
Caucourt
Chocques
Cuinchy
Diéval
Divion
Douvrin
Drouvin-le-Marais
Ecquedecques
Essars
Estrée-Blanche
Estrée-Cauchy
Ferfay
Festubert
Fouquereuil
Fouquières-lès-Béthune
Fresnicourt-le-Dolmen
Gauchin-le Gal
Givendy-les-La Bassée
Gonnehem
Gosnay
Guarbecque
Haillcourt
Haisnes-lès-La Bassée
Ham-en-Artois
Hermin
Hersin-Coupigny
Hesdigneul-lès-Béthune
Hinges
Houchin
Houdain
Isbergues
La Comté
La Couture
Labeuvrière
Labourse
Lambres
Lapugnoy
Lespesses
Lières
Liettres
Ligny-lès-Aire
Lillers
Linghem
Locon
Lorgies
Lozinghem
Maisnil-lès-Ruitz
Marles-les-Mines
Mazinghem
Mont-Bernenchon
Neuve-Chapelle
Nœux-les-Mines
Norrent-Fontes
Noyelles-lès-Vermelles
Oblinghem
Ourton
Quernes
Rebreuve-Ranchicourt
Rely
Richebourg
Robecq
Rombly
Ruitz
Sailly-Labourse
Saint-Floris
Saint-Hilaire-Cottes
Saint-Venant
Vaudricourt
Vendin-lès-Béthune
Vermelles
Verquigneul
Verquin
Vieille-Chapelle
Violaines
Westrehem
Witternesse

www.bethunebruay.fr
Agglo Béthune-Bruay
agglobethunebruay
Agglo Béthune-Bruay

Communauté d'Agglomération de Béthune-Bruay, Artois Lys Romane
100% Agglo - Le magazine d'information de votre Communauté d'agglomération
Hôtel communautaire, 100, avenue de Londres, CS 40548 - 62411 Béthune Cedex
Tel : 03 21 61 50 00 - Courriel : contact@bethunebruay.fr
Directeur de la publication : Olivier Gacquerre. Directrice de la rédaction : Marion Blanquart.
Rédaction : Service communication. Photos : Service communication sauf mentions contraires.
Conception et mise en page : avantmidi.fr. Impression : Imprimerie Mordacq, ZI du Petit-Neufpré, 62120 Aire-sur-La-Lys
(imprimé sur papier recyclé). Distribution : Adrexo Béthune. Tirage : 118 832 exemplaires. ISSN : 2553-4203.
NE PAS JETER SUR LA VOIE PUBLIQUE.



KALA UNE

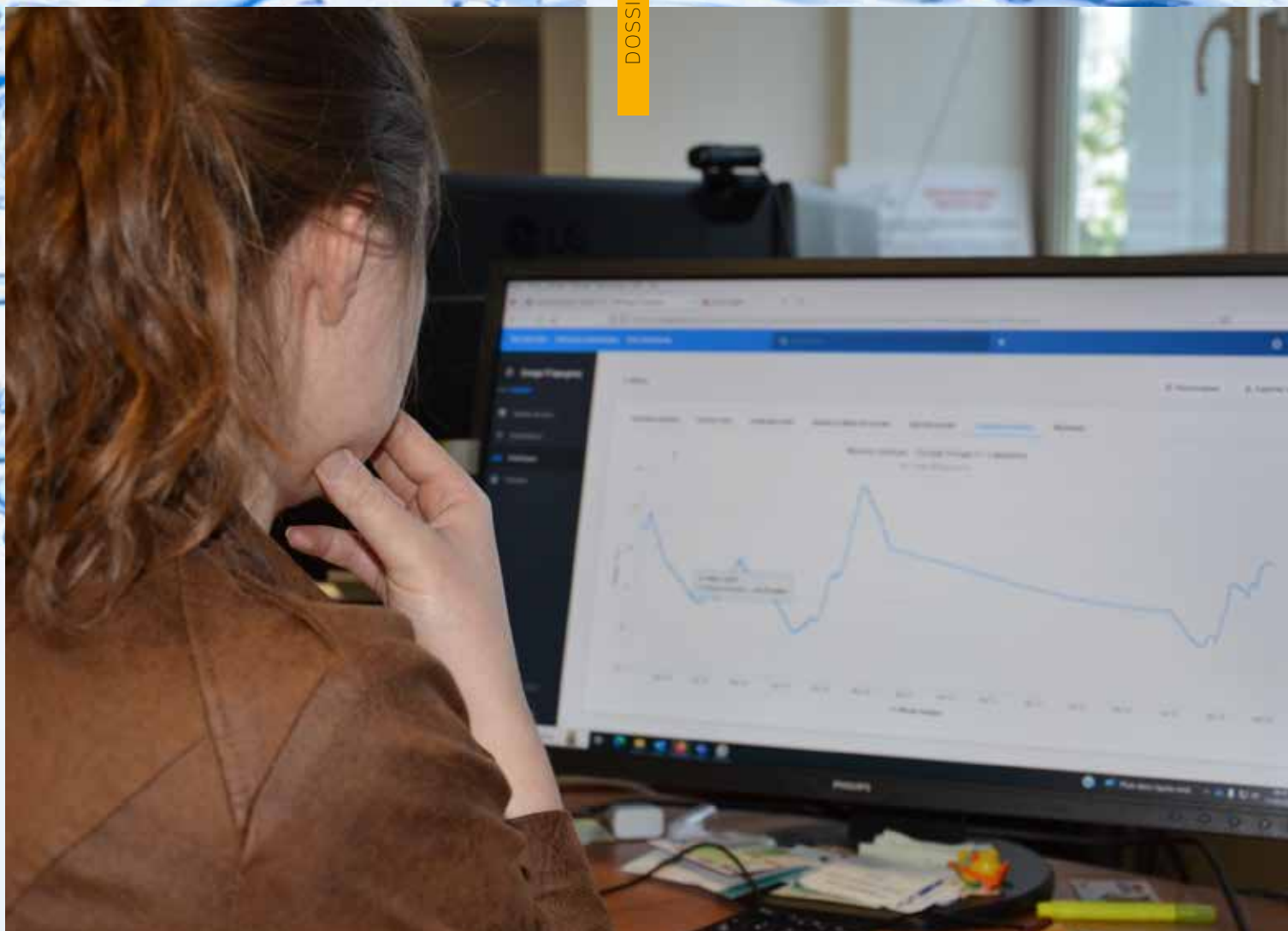
DOSSIER

L'eau : de "l'or bleu" à préserver



L'été risque à nouveau d'être chaud, partout en France. Le 19 avril dernier, le préfet plaçait le département du Pas-de-Calais en vigilance sécheresse. La gestion de cette ressource devient aujourd'hui primordiale et l'eau pourrait venir à manquer.

En tant que gestionnaire de l'eau potable depuis le 1^{er} janvier 2020, la Communauté d'agglomération se doit d'anticiper les besoins et usages, afin de permettre l'accès à une eau de qualité sur l'ensemble du territoire. Découvrez ce qu'elle fait au quotidien pour préserver l'or bleu. #



MétéEAU nappes et EMI : deux systèmes d'alertes précoces des sécheresses permettent également de suivre en temps réel les niveaux des nappes et prédire l'évolution à court terme pour s'adapter.

Des nouveaux outils pour prévoir, anticiper et agir

L'eau potable que nous consommons provient des nappes phréatiques sous terre. 35 points de forages permettent de produire 14 millions de m³ d'eau par an, mais est-elle présente en assez bonne qualité et quantité ? Des outils nous permettent de le savoir.

L'Agglomération a participé durant 3 ans au projet européen Water for Tomorrow, qui s'est clôturé en mars dernier à Londres. Associant élus, acteurs du monde économique et agricole, il a permis de mettre en place une véritable dynamique transversale, et surtout de développer des solutions concrètes sur le terrain pour mieux gérer la ressource en eau.

30 piézomètres ont été posés sur l'ensemble du territoire. Ces outils permettent de mesurer la quantité d'eau dans les nappes phréatiques et au niveau des captages. Une centaine seront posés dans les mois à venir. Les données récoltées permettent de connaître la quantité d'eau présente dans les nappes.

La modélisation de la nappe (comment elle est faite et comment l'eau s'y écoule) permet également d'améliorer nos connaissances de la ressource et les mesures effectuées sont une aide à la décision pour l'aménagement du territoire – par exemple, pour décider où et comment implanter une activité en fonction de ses besoins en eau et de l'état de la nappe phréatique – ou en cas de conflit d'usage – décider pour quel usage prioriser l'approvisionnement en eau.

Enfin, **des analyses sont très régulièrement menées afin de vérifier la qualité de l'eau des nappes.** Toutes ces données sont étudiées dans la durée afin d'identifier les tendances d'évolution de la qualité de l'eau. #



Philippe Scaillierez,
Vice-président
en charge
de l'eau potable

PAROLE D'ÉLU

Le rôle de l'Agglomération, qui assure la gestion et la distribution de l'eau potable, est primordial. Avec le changement climatique, notre territoire est plus vulnérable et des conflits d'usages de l'eau pourraient survenir. L'été dernier déjà, nous avons dû faire des choix pour éviter des coupures d'eau sur certains secteurs. La ressource en eau est actuellement gérée par 4 exploitants – la régie communautaire, les sociétés SAUR, SUEZ et Veolia-, notre objectif est de créer d'ici 2026 un service public de l'eau pour mieux gérer la ressource et harmoniser le service sur l'ensemble du territoire. #

Des traitements et travaux pour une eau de qualité au quotidien

L'eau subit divers traitements et s'écoule via les réseaux de canalisations d'eau potable puis d'assainissement, qui maillent le territoire : un chemin qui nécessite lui aussi l'intervention quotidienne de l'Agglomération pour une eau de qualité.

Une eau traitée pour devenir potable -

Une fois captée dans les nappes, l'eau passe par des unités de traitement. Elle est systématiquement oxydée et désinfectée. 6 stations de déferrisation permettent de diminuer sa teneur en fer et en manganèse et trois unités d'adoucissement de réduire la quantité de calcium et de magnésium. Une usine de décarbonatation est d'ailleurs en construction à Houdain. Elle permettra d'adoucir l'eau et de relier 4 réservoirs entre eux pour sécuriser l'alimentation en eau de la commune et des communes limitrophes. Cette interconnexion des réseaux, de manière générale, est aujourd'hui nécessaire, afin de sécuriser l'approvisionnement en eau de certaines communes en période de sécheresse ou en cas de pollution.

L'eau est ensuite stockée dans les 44 châteaux d'eau ou réservoirs semi-enterrés du territoire, puis acheminée par le réseau d'eau potable. 2 076 km de canalisations lui permettent ensuite d'arriver jusqu'à votre robinet !

Des travaux sur le réseau d'eau potable -

Certaines canalisations sont vieillissantes et en mauvais état et occasionnent des fuites. Les pertes sur le réseau - plus de 3 millions de m³ par an - constituent un enjeu majeur et nécessitent des investissements importants. Chaque année, des chantiers de renouvellement du réseau d'eau potable sont donc



Plus de 37 000 m³ d'eau potable sont stockés dans tous les réservoirs de l'agglomération, soit près d'une journée d'autonomie de consommation d'eau par tous les habitants. Réservoir de Linghem

menés sur tout le territoire. Grâce à divers outils (surveillance en temps réel grâce à des capteurs, historique des interventions réalisées par les exploitants, modèle de vieillissement des conduites...) les interventions de l'Agglomération sont ciblées et priorisées, afin d'investir au bon endroit, au bon moment. L'Agglomération entreprend également des chantiers innovants pour régénérer ou allonger la durée de vie des ouvrages. Par exemple, à Douvrin, un mélange air-eau a permis de décolmater les canalisations ; à Gonnehem, un coulis de glace de retirer les dépôts provoqués par une eau chargée en fer (eau rousse). Enfin, à Saint-Venant, les conduites d'eau ont été réhabilitées grâce à l'injection d'une résine qui empêche l'accumulation de fer : une technique économique qui divise par 2 le coût des travaux, réduit la durée des chantiers et leur incidence sur le quotidien des usagers ! >>>



En 2022, l'Agglomération a investi près de 6 M€ dans la réhabilitation du réseau dans une trentaine de communes.

CHIFFRES CLÉS

14 millions de m³ produits par an



120 690

abonnés desservis



Réutiliser l'eau des stations d'épuration pour des usages urbains et agricoles est également une piste envisagée.



© Freepik

Sensibiliser à la gestion et consommation raisonnée de l'eau : un effort collectif

Cet hiver, nous avons réduit notre consommation d'électricité pour parvenir à éviter les mesures de délestage. Cette sobriété énergétique est également nécessaire pour l'eau afin de diminuer les prélèvements dans le milieu naturel et retarder les mesures de restriction. Zoom sur les gestes écoresponsables.

À la maison - Prendre une douche rapide, ne pas laisser couler l'eau, faire tourner lave-linge et lave-vaisselle uniquement lorsqu'ils sont pleins, récupérer l'eau dans le jardin ... Des petits gestes à l'impact conséquent !

➔ **NOUVEAU** L'Agglomération vous accompagne et lancera très prochainement une aide à l'achat de récupérateurs d'eau de pluie pour les particuliers.

En entreprise - Optimiser le processus de production, mettre en place des procédés économes en eau, repérer et réparer les fuites, sensibiliser les salariés... de nombreuses actions sont possibles !

Sur les exploitations agricoles - Lutter contre les fuites, optimiser les apports d'eau, adapter les assolements... Là aussi, des solutions existent ! L'Agglomération travaille d'ailleurs avec la Chambre d'agriculture pour réduire la consommation d'eau d'origine agricole et des études sont en cours pour développer une agriculture qui aura moins d'impact sur la qualité de l'eau et vraisemblablement à terme sur la quantité.

Une prise de conscience et un effort collectif, qui nous permettront, ensemble, de préserver la ressource en eau, et construire l'Agglo 100% durable ! #

Réduire les rejets d'eaux usées et pluviales aux milieux naturels -

une nécessité pour assurer la qualité de la ressource en eau.

Une fois consommée, l'eau part dans le réseau d'assainissement... L'Agglomération collecte, transporte et traite les eaux usées, et mène de nombreux chantiers pour entretenir le réseau et développer de nouveaux ouvrages. Par exemple, deux nouvelles stations d'épuration sont envisagées sur le territoire.

Parallèlement à la gestion de l'eau potable, l'Agglo gère les eaux pluviales. Un zonage sera établi, puis des actions mises en œuvre pour réduire leur ruissellement et permettre leur infiltration (noues, espaces verts, etc.), plutôt que de les voir partir dans le réseau d'assainissement, causant parfois des débordements et inondations. L'Agglomération accompagne également les communes pour l'installation de citernes de stockage d'eaux pluviales et la déconnexion des eaux pluviales des voiries et parkings grâce à un nouveau fonds de concours. #



Besoin d'infos sur l'eau que vous consommez ? Contrat d'abonnement, factures, qualité de l'eau, rendez-vous sur eau.bethunebruay.fr

80 M³

la consommation moyenne sur le territoire par an et par foyer de 4 personnes (moyenne Hauts-de-France : 85 m³)



SAVOIR - FAIRE & RECRUTEMENT

Cinq entreprises ont ouvert leurs portes : Aperam à Isbergues, Kyplast à Ruitz, Beugin Garay à La Comté (notre photo), Black Star à Béthune et ACC à Billy-Berclau.

L'Industrie Tour : une expérience immersive dans le monde de l'industrie

La Communauté d'agglomération favorise l'insertion professionnelle et le développement de l'emploi. Différents dispositifs et programmes proposent à la fois des aides à l'embauche et facilitent la rencontre entre les entreprises et les candidats notamment dans le secteur industriel. Retour sur une de ces initiatives : l'Industrie Tour.

L'Industrie Tour de l'Agglomération de Béthune-Bruay a été pensé l'an dernier dans le but de sensibiliser les jeunes aux métiers de l'industrie et de les encourager à s'orienter vers ces carrières porteuses d'emploi. Des rencontres sont organisées pour toucher les acteurs de la formation et les jeunes.

Portes ouvertes pour captiver les acteurs de l'emploi-formation. – La première étape de l'Industrie Tour 2023 s'est tenue les 13 et 14 avril avec une tournée d'entreprises réservée aux conseillers emploi-formation et aux enseignants des lycées technologiques et professionnels. Les 49 partenaires participants ont ainsi pu découvrir les coulisses des

entreprises et en apprendre davantage sur leurs productions.

Job dating pour convaincre les jeunes. – Ce second temps de l'Industrie Tour s'est déroulé le jeudi 11 mai au Village d'entreprises à Ruitz. Une journée pour mettre en relation les entreprises avec des candidats potentiels et présenter les opportunités d'emploi, d'alternance et de stage qu'elles offrent. Neuf entreprises étaient présentes : Kysplast, Jet Sac, ACC, Beugin Garay, Euradif, Groupe Woit, Centaure System, Plastup Rotomoulage et Bathy Drone Services. De quoi ouvrir des opportunités de carrière intéressantes pour les uns et faciliter le recrutement pour les autres. #

ÉCOTRANSITION

La communauté #Innov in Artois sera accueillie à Béthune

Le Pôle métropolitain de l'Artois (PMA)* a lancé officiellement Innov In Artois, un programme ouvert aux entrepreneurs désireux de développer, en Artois, une activité innovante en faveur de la transition écologique. L'Agglomération, pleinement impliquée aux côtés des agglomérations d'Hénin-Carvin et Lens-Liévin devient un des trois sites « totem » du programme. Explications.

Début avril était officiellement lancée la communauté Innov in Artois par le Pôle Métropolitain de l'Artois*. L'objectif est de favoriser l'émergence de projets innovants favorables à l'affirmation d'une nouvelle économie circulaire, à la création d'emplois durables et au rayonnement de l'Artois sur la scène régionale et nationale.

La communauté Innov In Artois – Le programme c'est avant tout un réseau d'acteurs clés de l'écosystème de l'innovation, tels que des start-ups, pôles d'excellence, des centres de recherche, des élus, etc. Connectés en réseau, ils sont voués à devenir le hub de l'innovation pour la transition écologique en région Hauts-de-France. Cette initiative fait écho à la stratégie de marketing territoriale « Invest in Artois ».



13 avril 2023. Alain Bavay, président du PMA et Olivier Gacquerre, pilote de la Commission Attractivité, développement économique, innovation & emploi du PMA avec les 1^{ers} lauréats de la communauté #Innovinartois.

3 sites totems. – Pour renforcer leur collaboration, le PMA, en lien avec les 3 Agglomérations membres, a rassemblé des jeunes pousses et des entrepreneurs dans trois lieux totems : la Louvre-Lens vallée à Lens, les terrasses du Métaphone sur le site 9-9bis à Oignies et les locaux du Pôle innovation de l'Agglo en centre-ville de Béthune. Ces lieux ont spécialement été choisis pour offrir aux porteurs de projets un espace de travail collaboratif et des ressources qui boosteront leur esprit d'innovation. #

* Le PMA, rassemble les Agglomérations de Lens-Liévin, Hénin-Carvin Béthune-Bruay et le Département du Pas-de-Calais. L'objectif est de converger sur des sujets à fort enjeu pour le devenir de nos territoires (innovation, éco-transition, mobilité...).

Ouverture d'ACC : un catalyseur pour l'emploi et l'innovation

L'ouverture de la première usine en France de production de batteries pour véhicules automobiles d'Automotive Cells Company (ACC) à Billy Berclau – Douvrin a boosté l'écosystème de l'électromobilité sur l'agglomération. Regards croisés sur la dynamique en marche.

Les PDG d'ACC et du CRITT M2A, partagent ici leur expérience de collaboration, ainsi que leur vision pour l'avenir de l'industrie de l'électromobilité dans la « vallée de l'électrique ».

Quels sont les principaux avantages que votre groupe a identifiés pour s'implanter à Billy-Berclau - Douvrin et plus largement sur le territoire de Béthune-Bruay ?

« Le groupe a choisi d'y implanter la 1^{re} de ses 3 gigafactories car la Région des Hauts-de-France, et le territoire de Béthune-Bruay en particulier, ont manifesté très tôt leur intérêt pour notre projet. Notamment en acceptant de financer une partie des investissements colossaux nécessaires à la construction d'une usine de cette ampleur. De plus, nos co-actionnaires (Saft/TotalEnergies, Stellantis et Mercedes) ont souhaité que les usines soient construites à immédiate proximité de sites de production d'organes mécaniques (moteurs ou boîtes de vitesse), cela sans compromettre la qualité paysagère et environnementale des zones non urbanisées. Nous avons trouvé ces atouts à Billy-Berclau – Douvrin. Par ailleurs, ce territoire a misé sur l'électromobilité, secteur industriel d'avenir, pour accroître son attractivité (offres de formation, infrastructures, etc.) et l'implantation d'ACC prouve que ce travail porte ses fruits ! » #

Yann Vincent – Directeur général d'ACC



Comment la collaboration entre vos entreprises peut contribuer à faire émerger des solutions innovantes pour répondre aux défis de la transition écologique ?

« Le CRITT M2A, dont les investissements sont en partie portés par l'Agglomération a anticipé, dès 2015, la transition énergétique du secteur automobile et fait le choix d'investir dans de nouvelles technologies pour rester compétitifs et accompagner les entreprises vers l'électromobilité. Avec l'ouverture récente du Giga Test Center (investissement de 9 M€), nous nous sommes dotés d'un équipement de tests de batteries pour véhicules électriques et hybrides unique en Europe.



Votre groupe envisage-t-il de recruter et de former une main-d'œuvre locale, et quel est votre engagement à long terme en matière de développement des compétences et de création d'emplois sur le territoire ?

« Le développement d'ACC en région doit s'accompagner de la montée en puissance d'une main d'œuvre locale, disponible et qualifiée. Aujourd'hui, avec l'appui des partenaires emploi-formation du territoire, environ 250 collaborateurs ont déjà été recrutés sur le site de Billy-Berclau – Douvrin. Conducteurs d'installations, professionnels de maintenance, de qualité, caristes, techniciens d'industrialisation... À ce jour, plus de 60 ex-salariés du site de Stellantis Douvrin nous ont rejoint. Une cinquantaine de jeunes diplômés et une vingtaine d'alternants seront recrutés cette année et, plus d'une centaine de profils identiques aux rentrées 2024 et 2025. Le plan de recrutement se poursuivra en 2024 avec plus de 200 recrutements supplémentaires, puis au cours des années suivantes pour permettre au site d'atteindre sa pleine charge opérationnelle et son objectif de création d'environ 2 000 emplois directs à l'horizon 2030. » #

Frédéric Przybylski, – Directeur de la gigafactory de Billy-Berclau – Douvrin

En 2022, ACC nous a confié, pour 7 ans, ses essais de production afin d'améliorer la conception et garantir la fiabilité et la sécurité de leurs batteries. Notre collaboration avec ce pionnier de l'électrification de l'industrie automobile, représente une étape stratégique importante dans notre développement vers le tout électrique. Emploi local, qualification « in loco », collaboration territoriale, innovations partagées... nous grandissons avec de tels projets qui intègrent une grande proximité dans leur fonctionnement. » #

Jérôme Bodelle, – PDG du CRITT M2A - Bruay-La-Buissière



RETOUR D'EXPÉRIENCE

Les 19 familles accompagnées ont été remerciées et félicitées par Maurice Leconte, 1^{er} vice-président de l'Agglo et l'équipe d'experts.

11

Manger des produits locaux et/ou bio sans dépenser plus, c'est possible ?

Le défi famille alimentation positive et solidaire, porté par l'Agglomération de Béthune-Bruay dans le cadre du Projet alimentaire territorial (PAT), a pris fin après deux ans d'actions et de mobilisation. Cette expérience « in vivo » a permis de former des familles du territoire à changer leurs habitudes alimentaires au profit d'une consommation plus responsable, plus locale, plus saine et respectueuse de l'environnement. Quel bilan en tirer ?

Le défi, qui a débuté en mars 2021, a impliqué 40 familles volontaires aux profils variés : habitant de la ville, de la campagne, actif ou non, avec et sans enfant... Elles s'étaient engagées à changer leurs comportements alimentaires pour aller vers une consommation de produits locaux (Hauts-de-France), bio (ou sous label) et de saison, vers moins de gaspillage alimentaire et vers une alimentation plus équilibrée.

Prouver que manger bio et local n'est pas plus cher ! - Après deux années rythmées de cours de cuisine, visites de fermes, conférences sur l'alimentation locale et durable... pour apprendre à consommer autrement, les familles affirment : « *Nous avons pris conscience de l'impact de nos choix alimentaires sur notre santé, sur l'environnement et sur l'économie locale.* » Même si elles partaient avec la crainte de

faire grimper leur budget alimentation, les familles ont appris comment faire pour ne pas dépenser plus. « *Nous avons décortiqué nos tickets de caisse, noté où, quand et comment, on faisait nos courses, dès que nous avions un atelier ou que nous rencontrions un producteur, on mettait en application les conseils des uns et des autres. Aujourd'hui, on peut dire que si on privilégie les fruits et légumes de saison achetés directement chez les producteurs locaux, on peut faire des économies car ils sont souvent moins chers et les producteurs locaux n'ajoutent pas de coûts de transport.* »

L'alimentation de qualité doit être accessible à tous, c'est un objectif du PAT. Un tiers des participants sélectionnés n'avait pas de revenus élevés. « *Nous étions prêts à faire des compromis mais nous avons découvert des solutions adaptées à notre budget. Les*

épicerie solidaires par exemple, proposent des paniers des produits frais à tarif réduit en fonction de nos revenus. Manger mieux peut être à la portée de tous. Il suffit de le savoir. ». Le défi famille alimentation positive et solidaire a ainsi été une belle occasion pour les familles du territoire de se mobiliser autour d'une cause commune. Pour que ce défi collectif serve à changer durablement les comportements alimentaires de tous, l'Agglo diffusera largement les conseils de ses ambassadeurs du « mieux manger ». #

À RETENIR

Les foyers ont augmenté leurs achats de produits locaux de 16 % et s'engagent à poursuivre leurs nouvelles habitudes d'achat au-delà du défi.

Les participants ont acquis des savoirs sur l'alimentation durable et sur le système alimentaire en devenant acteurs de leur alimentation par les changements de pratiques alimentaires inscrits dans la durée. #

DES ANIMATIONS POUR TOUS LES GOÛTS !



© Swéo et Nikita

12

Pour les amateurs d'art et de spectacle

Du 10 juin au 15 juillet, partez à la (re)découverte du territoire au travers d'œuvres de street-art et de spectacles de cirque pendant le **Festival des Petits Bonheurs**. Vous pourrez vous émerveiller devant les œuvres des nombreux street-artistes participants et cette année pour la première fois, devant les créations de Swéo et Nikita, artistes internationalement reconnus. Ces peintres autodidactes inspirés par la culture Hip-Hop des années 90, se sont spécialisés dans les techniques de wildstyle, de 3D et d'anamorphose. Afin de créer des œuvres en 3D, ils jouent avec l'équilibre, la géométrie,

le style et la lumière. Sur les murs comme sur les toiles, des œuvres naissent chargées d'une énergie puissante en nous plongeant dans leur univers à nul autre pareil. Avec les « Créateurs de Bonheurs », ils vont inventer de nouvelles œuvres immersives, fortement inspirées par le fantastique, le conte de fée, et la rêverie.

Venez vous prendre en photo au sein de ces nouvelles œuvres hors du commun à Béthune, Isbergues, Marles-les-Mines, Nœux-les-Mines et Lillers. **Plus d'informations sur le festival, ses artistes et ses œuvres sur [#](http://bethunebruay.fr/petitsbonheurs)**

Pour ceux qui souhaitent profiter du beau temps

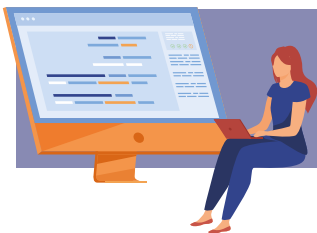
La **guinguette de Guarbecque** est de retour ! Les animations ont repris depuis le 28 avril dernier et durant tout l'été au bord de l'eau. Venez profiter d'activités de plein air, d'animations, de sport, de musique et de bonne humeur. En famille ou entre amis, la guinguette saura satisfaire petits et grands. Rendez-vous rue de la lampe à Guarbecque. Plus d'infos sur la page Facebook L'embuscade Guarbecque.



Et pour les plus sportifs !

Rendez-vous le 18 juin en face de la base nautique de Beuvry pour le départ de la première **Color Five Run Agglo** ! Une course colorée mais pas que ! Les participants devront réaliser différentes épreuves (parcours d'obstacles, tyrolienne, orientation) pour espérer finir la course, colorés des 5 couleurs qui valideront chaque épreuve. Si vous vous sentez une âme d'aventuriers, inscrivez-vous sur asport-timing.com dans l'une des 8 vagues qui partiront dans la matinée du dimanche.

Retrouvez toutes les infos sur bethunebruay.fr/colorfiverun



Découvrez l'intégralité des animations sur le territoire pendant l'été sur l'agenda web de l'Agglo : bethunebruay.fr/agenda ou sur notre page [f](https://www.facebook.com/agglo.bethune-bruay) Agglo Béthune-Bruay.



Garantir l'accès aux soins sur le territoire

Dans le cadre du CLS (contrat local de santé), main dans la main avec ses partenaires, l'Agglomération souhaite attirer et faciliter l'installation des professionnels de santé, sur le territoire. Ouverture d'un centre de santé intercommunal, formation de maîtres de stage... Elle multiplie les actions séduction !

Faciliter l'installation de professionnels de santé

Pour booster l'attractivité du territoire auprès des professionnels de santé et pour garantir un meilleur accès aux soins aux habitants, la création d'un CSIPA (centre de santé intercommunal pluriprofessionnel avec antennes) sur le territoire est en cours. Le centre principal de Labourse et ses trois antennes à Robecq, Norrent-Fontes et Gauchin-le-Gal devraient ouvrir à partir de janvier 2024 (sous réserve du recrutement des professionnels) avec plusieurs médecins généralistes, un orthophoniste, et des assistants administratifs.

Le recrutement est en cours.

Infos sur : bethunebruay.fr/offres-emploi

Accueillir la formation des MSU* sur le territoire

Les MSU sont des médecins généralistes pouvant accueillir dans le cadre de stages des étudiants en médecine. La formation pour devenir MSU ne se faisait pas sur le territoire. L'Agglo et l'URPS ont donc travaillé avec la faculté de médecine de Lille pour mettre en place une formation délocalisée de maître de stage universitaire. La première s'est déroulée au Centre hospitalier de Béthune-Beuvry début juin. Une opportunité non-négligeable pour attirer de futurs médecins sur le territoire.

* Maîtres de stages universitaires.

Besoin d'un entretien psychologique ?



L'Agglo a créé deux points d'écoute et d'orientation psychologique, ouverts à tous et gratuits avec l'EPSM Val de Lys Artois.

Prenez rendez-vous au **03 62 61 47 72**

- **Maison pour tous de Lillers :**
les mercredis matin
- **Centre Rosa Luxembourg de Béthune :**
les vendredis après-midi (hors vacances scolaires)

Développer l'écoute et l'accompagnement en santé mentale

En s'appuyant sur les fonds de la politique de la ville et de l'Agence Régionale de Santé, la Communauté d'agglomération a proposé à différents acteurs du territoire (média-teurs, référents CCAS, agents d'accueil, conseillers en insertion, habitants, jeunes en service civique...) de suivre une formation Premiers Secours en Santé Mentale. Elle a vu le jour suite au constat après covid d'un isolement et d'un manque d'écoute psychologique ressenti par une partie de la population. Les 100 personnes formées peuvent à présent mieux détecter des troubles psychologiques, accompagner et orienter les personnes en difficulté. #

Les avantages du CSIPA pour les professionnels de santé

- Un statut salarié de la communauté d'Agglomération
- Un appui des secrétaires médicaux pour la gestion administrative
- La possibilité d'aménagements de postes (à mi-temps pour le CSIPA et à mi-temps pour un hôpital de l'Artois par exemple)
- Un accompagnement pour l'installation du salarié sur le territoire (emploi du conjoint, logement...)
- Des horaires fixes (permanence de soins du lundi au samedi pour le centre de Labourse et de 20h par semaine pour les antennes.)





Gilles Bruni a été très inspiré par la Lacquette, il pourrait nous en parler durant des heures.



Gilles Bruni, au fil de la Lacquette

L'Agglomération, au travers de sa politique culturelle, accueille de nombreux artistes en résidence tout au long de l'année. Gilles Bruni fait partie de ceux-ci et sillonne le territoire depuis quasiment deux ans. Nous sommes allés à sa rencontre le long de la Lacquette, une rivière au nord-ouest de notre territoire.

Gilles Bruni est passionné et passionnant quand il s'agit d'aborder son art, ses découvertes, la nature, les arbres, les ruisseaux et rivières. En effet, il réalise depuis plus de trente ans des installations paysagères. Sa pratique concentre ses intérêts pour le paysage, l'écologie du lieu, ses habitants et leur histoire.

Alors pourquoi avoir choisi la Lacquette comme sujet pour sa résidence sur notre territoire ?
« C'est un lieu que j'affectionne particulièrement. Cette rivière, qui prend sa source du côté de Bomy (62), est très dirigée et très contrôlée. Son écoulement a été façonné par les différents travaux de l'Homme. »

Gilles a mené un véritable travail de recherche, qu'il va maintenant transformer et retranscrire au public. Il s'est immergé deux ans dans notre territoire et s'est nourri des rencontres avec les habitants et les écoliers mais aussi la nature, la faune et la flore locales.

« La résidence m'a permis de prendre le temps de mener mon enquête sur la Lacquette. L'Agglomération m'a d'ailleurs facilité le contact avec ses différents services, qu'ils soient impliqués dans la gestion des cours d'eau, la biodi-

« L'Agglomération m'a facilité le contact avec ses différents services, qu'ils soient impliqués dans la gestion des cours d'eau, la biodiversité, la cartographie ou la culture. »

versité, la cartographie ou la culture. »

L'enquête menée et le temps passé dans les champs le long de la Lacquette lui a rappelé les pique-niques de son enfance. Il vous donnera donc rendez-vous sur ses campements (lire ci-contre) dans lesquels il vous contera son art : « Je souhaite partager l'expérience que j'ai eue au bord de la rivière, que le public s'imprègne de l'environnement, que leur 5 sens soient sollicités. Je suis un peu un colporteur, je conte l'histoire de cette rivière ». #



Les « campements » : 8 installations artistiques éphémères en plein air d'Estrée Blanche à Witternesse pour découvrir le travail de l'artiste. Les 10, 11, 17, 18, 24 et 25 juin 2023 le long de la Lacquette.

**📍 Labanque Béthune
ou 03 21 63 04 70.**

100% Agglo vous parle de nos... canaux

**FIERS DE
NOTRE AGGLO**

Le saviez-vous ? Plus de 20 % de nos communes sont bordées par une voie d'eau navigable. Notre territoire dispose en effet d'un réseau d'importance, de près de 50 km, gérés par les Voies Navigables de France (VNF).

- 39 km de Billy-Berclau à Isbergues sur le canal d'Aire qui relie d'est en ouest Bauvin (59) à Aire-sur-la-Lys (62).
- 1 km sur le canal de la Deûle en limite est, au niveau de Billy-Berclau
- 4 km sur la Lys canalisée en limite nord sur les communes de Saint-Venant et Saint-Floris.



PORT DE BÉTHUNE



GUINGUETTE LE LONG DE LA LYS CANALISÉE

À ce beau linéaire, s'ajoutent des antennes fluviales et gares d'eau principalement situées sur les communes de Béthune, Beuvry, Douvrin et Guarbecque.

Ce réseau constitue un maillon stratégique. Il relie les ports maritimes, le littoral au réseau européen à grand gabarit.

Véritable atout dans bien des domaines, notamment en matière de développement économique et de transition écologique, plusieurs ports ou quais de commerce privés ou publics y développent déjà le fret. À terme, ils seront connectés sur la « nouvelle autoroute fluviale » avec la réalisation du canal Seine Nord et l'Agglo travaille d'ailleurs à une stratégie fluviale avec le Pôle Métropolitain de l'Artois.

Les canaux sont également lieux d'attractivité touristique et de loisirs et, l'Agglomération en partenariat avec son Office de tourisme en aménage les abords et y développe des itinéraires cyclotouristiques. Ces derniers seront complétés prochainement par l'EUROVELO 5 (itinéraire européen reliant Londres à Brindisi en Italie) qui, à terme, reliera sur le territoire, le Parc d'Olhain aux berges de la Lys à Saint-Venant.

Différentes animations y sont proposées, comme les guinguettes estivales. À l'image de celle proposée actuellement à Guarbecque (lire p.12).



AIRE DE VÉLOROUTE À HINGES



AIRE VÉLOROUTE À GUARBECQUE

VOS QUESTIONS... → NOS RÉPONSES

Vous avez une question liée à l'Agglomération ?
Cette rubrique est la vôtre !

Est-il possible de recycler les pneus des vélos usagés ?

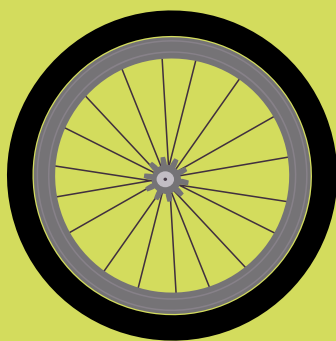
Donnez une seconde vie à vos pneus de vélo usagés, c'est possible ! Vous pouvez les déposer dans l'une de nos 11 déchetteries, ils seront ensuite transformés en ceintures dans les ateliers d'Altereos. Chaque année, des millions de pneus de vélo sont brûlés en Europe. Pour diminuer ce chiffre et cette pratique, nocive pour l'environnement, l'entreprise la Vie est belt a en effet eu l'idée de recycler les pneus de vélo en ceinture !

L'agglomération est partenaire de cette démarche depuis 2021 et vous invite à déposer vos pneus de vélo dans les bacs de collecte prévus à cet effet. Attention quelques consignes sont à respecter pour que vos pneus soient valorisables : seuls les pneus de vélo lisses ou avec des crampons inférieurs à 3 mm sont acceptés.

Les pneus de vélo craqués ne sont pas valorisables et ne peuvent donc pas être déposés dans les bacs de collecte «La Vie est Belt».

Pour en savoir plus :

<https://bit.ly/3oLiut9> #



Pourquoi se lancer dans le compostage ?



Améliorez la fertilité de votre jardin, réduisez de 30 % le volume de vos déchets, économisez de l'eau et de l'engrais en compostant ! Ce processus naturel est réalisé par des êtres vivants (bactéries, champignons, vers, insectes) dans des conditions bien précises. En effet, il est important de respecter 3 règles d'or : mélanger, aérer, humidifier et vous obtiendrez un très bon compost. Il permettra ainsi de nourrir le sol qui, à son tour, nourrira les plantes. C'est un excellent engrais naturel qui est facile à mettre en place ! Notre équipe du service prévention déchets et de guides composteurs peuvent vous conseiller. Vous pouvez également acquérir un composteur à tarif préférentiel en réservant en ligne sur démarches.bethunebruay.fr, par mail à prévention.dechets@bethunebruay.fr ou par téléphone au **03 21 61 50 00**. Pour plus d'informations rendez-vous sur : www.bethunebruay.fr/le-compostage #

Où déposer ses huiles de friture ?

3 de nos camions de collecte roulent avec du biocarburant B100 biodiesel issu d'huiles alimentaires transformées. Après avoir mené une première expérimentation en 2019, en juin 2021 l'Agglomération a poursuivi son développement en partenariat avec la société avelinoise Gecco, spécialisée dans la collecte et le recyclage des huiles alimentaire.

1 kg d'huile de friture permet de produire 1 litre de biodiesel n'hésitez donc pas à déposer vos huiles de fritures dans l'une de nos 11 déchetteries, elles seront valorisées ! L'huile de friture, un carburant pour nos camions de collecte qui préserve l'environnement et valorise l'économie circulaire ! Retrouvez nos déchetteries sur :

www.bethunebruay.fr/les-dechetteries #



Toutes vos questions à :
communication@bethunebruay.fr

Mon Espace Santé : le nouveau carnet de santé numérique

Mon espace santé est une plateforme numérique mise en place par l'Assurance Maladie pour faciliter l'accès aux services de santé et permettre à chacun de gérer sa santé de manière autonome et sécurisée. Elle vise à améliorer la coordination des soins entre les différents professionnels de santé et à simplifier les démarches liées à la santé. Retrouvez, ci-dessous, ses principales fonctionnalités.



Un profil médical personnalisé

Vous pouvez y renseigner toutes vos informations médicales (maladies, traitements, allergies...) et les partager avec vos professionnels de santé autorisés.



Stockez, classez et consultez vos documents

Vous et vos professionnels de santé pouvez y déposer tous vos documents importants (ordonnances, résultats d'examen...).



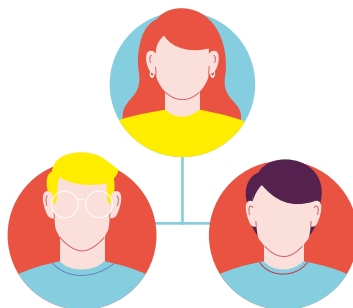
Un catalogue de services

Plusieurs services numériques de confiance et utiles sont proposés : prise de rendez-vous médicaux, suivi de maladie chronique ou encore accès au portail patients d'établissement de santé.



Une messagerie santé

Vos professionnels de santé peuvent vous envoyer des informations en toute confidentialité.



Des profils rattachés

Vous avez la possibilité d'activer les comptes de vos enfants pour pouvoir suivre leur santé aussi.

Comment activer « Mon espace santé » ?



Rendez-vous sur monespacesante.fr depuis votre ordinateur, tablette ou smartphone.



Téléchargez l'application **Mon espace santé** :



Vous aurez besoin de votre carte Vitale et du code provisoire reçu par e-mail ou courrier.

Une dizaine d'ambassadeurs vous accompagnent

Formés par l'Agglomération, les ambassadeurs Mon Espace Santé peuvent vous aider à comprendre et à utiliser les fonctionnalités du portail. Précisez, par téléphone, le type d'accompagnement dont vous avez besoin (téléphonique, personnel ou en groupe).

Par téléphone au 03 62 61 47 72

RETOUR EN IMAGES



1# Enfilez vos maillots de bain et venez faire un saut à la piscine Salengro de Bruay-La-Buissière. La dernière piscine Art déco encore ouverte à la baignade en France, a réouvert ses portes en mai. Equipée de deux bassins, d'une pataugeoire, de deux solariums et de quatre plongeoirs vous pourrez en profiter, et participer à diverses activités. Pour plus d'informations : www.bethunebruay.fr/piscines-communautaires

2# Vis ma vie ... d'agriculteur! Mardi 18 avril, le président de l'Agglomération, Olivier Gacquerre a enfilé ses bottes et sa combinaison pour passer une journée dans une exploitation de Ferfay. L'objectif était de cerner les enjeux du monde agricole, découvrir le quotidien à la ferme mais également les contraintes administratives notamment rencontrés par les agriculteurs.

3# Pour la 6^e édition le vidéo mapping a fait son retour à Béthune le samedi 6 mai ! Les bâtiments de Labanque, du Beffroi, de l'Office de Tourisme, du CIC, du monument aux Morts et de l'église Saint Vaast étaient illuminés. L'occasion de sillonner la ville entre amis ou en famille et de plonger dans un monde sonore et lumineux. Le vidéo mapping reste dans la région Hauts-de-France jusqu'en octobre, pour découvrir les prochaines villes : videomappingfestival.com

4# Deux chantiers de restauration ont été menés sur la Loisne à Beuvry et Labourse pour améliorer l'écoulement, atténuer les crues et développer la biodiversité. Les élus en visite le 5 mai ont apprécié les techniques utilisées.

PACTES - Proximité, Action, Cohésion, Territoire, Engagement, Solidarité

Depuis l'élection en juillet 2020 de notre président Olivier Gacquerre, une volonté d'équité et d'égalité entre chacune des 100 communes de l'Agglo dicte nos prises de décision et nos actions. Cette exigence démocratique se résume en une formule : 1 commune = 1 voix. Afin d'assurer cet engagement et de prendre en compte la parole de chacun, un processus décisionnel rigoureux organise chacun des projets qui sont entrepris pour développer et structurer notre territoire. Pour toutes nos compétences, l'ensemble des 152 élus communautaires sont sollicités en totale transparence.

En premier lieu, chaque projet est soumis à l'avis de nos vice-présidents, lors de réunions dédiées. Ce même projet est ensuite présenté à notre exécutif, composé de nos vice-présidents et de nos conseil-

lers communautaires délégués. Puis, il est soumis à débat lors des commissions qui sont très régulièrement organisées. Là, chaque maire ou son représentant dispose d'une totale liberté pour donner son opinion, apporter des modifications ou encore demander tous les éclairages qui lui semble utiles afin de se forger une opinion claire et argumentée. Enfin, ce projet, parfois remodelé ou amendé, est proposé au vote de nos 152 élus, lors de nos conseils communautaires. Ces différentes étapes, où chacun peut librement s'exprimer, garantissent la pratique d'une démocratie participative et collaborative. Nous en sommes convaincus : c'est tous ensemble que s'écrit le destin commun de notre territoire. #

Le groupe majoritaire PACTES

Ruralité, Solidarité, Proximité

Le SCoT : Un projet stratégique pour l'aménagement du territoire

Le Schéma de Cohérence Territoriale (SCoT) est l'outil de conception et de mise en œuvre de la planification stratégique intercommunale. Le périmètre du SCOT de l'Artois, par lequel nous sommes concernés, est calqué sur celui de l'agglomération. Il permet d'établir un projet qui anticipe les conséquences du dérèglement climatique et d'accompagner les transitions (écologiques, énergétiques, démographiques, numériques...).

En intégrant les documents de planification supérieurs, les SCOT garantissent la cohérence du développement d'un territoire. Ils se positionnent en cadre de référence des politiques centrées sur les questions d'organisation de l'espace et d'urbanisme, d'habitat, de

mobilités, d'aménagement commercial, d'environnement, de la biodiversité, de l'énergie et du climat.

La rédaction de orientations du SCOT revêt donc un aspect stratégique pour notre avenir.

Les élus du groupe Ruralité, Solidarité, Proximité, participeront activement aux réunions de travail qui seront organisés dans les mois à venir et qui permettront d'intégrer le projet de territoire de l'agglomération dans cette stratégie d'aménagement à long terme.

Afin de participer concrètement à l'équilibre du territoire nous veillerons à ce que les communes rurales puissent y prendre toute leur place et poursuivre leur développement en s'appuyant sur leur rôle de proximité au service de la population. #

Contact : ruralité.proximité@gmail.com

La Gauche citoyenne

Le groupe la Gauche citoyenne souhaite aborder deux sujets préoccupants pour la population.

Le premier concerne la désertification médicale du territoire de l'agglo. Ce n'est pas nouveau. Une enquête parue début mai dans la Voix du Nord relève que le Béthunois est passé entre 2018 et 2023 de 79 médecins généralistes à 63 pour 100 000 habitants. Il est ainsi sous doté par rapport au Pas-de-Calais (déjà inférieur à la moyenne nationale). De plus, l'ouest Lillérois et le sud Bruaysis sont quasiment devenus des zones blanches. À Lillers, on compte seulement six médecins de ville. Bruay en a 12 et en a perdu 4 en un an. Les communes les moins bien dotées de l'agglo pour 100 000 habitants sont dans l'ordre Lillers, Bruay, Marles, Noeux et Beuvry.

Si notre groupe a bien accueilli le projet de création d'un centre médical communautaire, nous nous interrogeons, au regard de cette enquête, sur sa localisation. Il faudra pour le moins trouver des solutions pour les secteurs les plus désertifiés.

L'autre sujet que nous souhaitons aborder est celui du Centre aquatique de Béthune. L'exécutif de le l'Agglo avait promis que le changement de prestataire n'aurait aucune incidence pour les habitants. Or, outre une augmentation conséquente du prix d'entrée prévue pour cet été, les usagers doivent désormais avoir un abonnement supplémentaire pour accéder à la zone balnéo. Ce qui entraîne de nombreux mécontentements justifiés.

Le groupe La Gauche citoyenne

**Visitez
les fermes
près de
chez vous!**

Fermes en fête

**Dimanche
11 JUIN**

Allouagne · Béthune
Bourecq · Fresnicourt
La Couture
Hersin-Coupigny ...



Visites gratuites
Produits fermiers
Dégustations
Marché de producteurs
Repas champêtre
Animations

Plus d'infos sur bethunebruay.fr/fermes_en_fete_2023



**L'AGGLO
100% DURABLE!**



Communauté d'Agglomération
Béthune-Bruay
Artois Lys Romane